

Aika: Torstai 12.5.2016 klo 18.00–18.45
Paikka: Kunnantalo, kokoushuone 2
Läsnä: Nyman Teuvo, pja
Saaranen Jarno, vj
Haukipuro Henna, vj saapui klo 18.20
Kukkola Seija, vj
Kinnunen Irma, j
Mäntypuro Kauko, j
Tikkanen Timo, j

Halonen Jyrki, valtuuston pja
Kokkonen Tapio, valtuuston 2. vpja
Ranto Mauno, va. kunnanjohtaja
Rossi Päivi, hallintosihteeri, pöytäkirjanpitäjä

Pöytäkirjantarkastajat: Jarno Saaranen ja Kauko Mäntypuro
Pöytäkirja yleisesti nähtävillä: Tiistaina 17.5.2016

Sisällys

JÄSENEEN JA VARAJÄSENEEN VALITSEMINEN KESKI-POHJANMAAN SOSIAALI- JA TERVEYSPALVELUKUNTAYHTYMÄN YHTYMÄVALTUUSTOON	2
VUODEN 2015 TILINPÄÄTÖS JA TOIMINTAKERTOMUS	3
SALAINEN, JULKL 24 § 25 mom.	4
MAATALOUSLOMITTAJAN IRTISANOUTUMINEN.....	5
REISJÄRVEN VANHEMPAINYHDISTYS RY:N ALOITE KEVYENLIIKENTEENVÄYLÄN JATKAMISESTA LEPPÄLAHDEN KOULULLE.....	6
KUNNANHALLITUKSELLE SAAPUNEET PÖYTÄKIRJAT	7
ILMOITUSASIAT	8
KUNNANJOHTAJA PEKKA LEPPÄSEN HAUTAJAISKUSTANNUKSIIN OSALLISTUMINEN	9

**JÄSENEEN JA VARAJÄSENEEN VALITSEMINEN KESKI-POHJANMAAN SOSIAALI- JA TERVEYS-
PALVELUKUNTAYHTYMÄN YHTYMÄVALTUUSTOON**

KHALL § 59

Va. kja

Reisjärven kunta on hyväksynyt Keski-Pohjanmaan sosiaali- ja terveystalvelukuntayhtymän perussopimuksen valtuuston päätöksellä 12.4.2016. Perussopimuksen yhtymävaltuuston jäsenten valintaa koskevan 8 §:n mukaan jäsenkunnat ja osajäsenkunnat valitsevat jäsenet yhtymävaltuustoon kunnan vaaleja edeltävän edellisen vuoden lopun asukasluvun mukaan siten, että kullakin jäsenkunnalla on yksi edustaja jokaista alkavaa kolmea ja puolta tuhatta (3 500) asukasta kohti. Osajäsenkunnilla on yksi edustaja jokaista alkavaa seitsemää tuhatta (7 000) asukasta kohti.

Kullekin yhtymävaltuuston jäsenelle valitaan henkilökohtainen varajäsen.

Yhtymävaltuuston jäsenet ja varajäsenet valitaan jäsenkuntien valtuustojen toimikautta vastaavaksi ajaksi.

Vaalikelpoisuudesta kuntayhtymän toimielimiin säännelään kuntalain (365/1995)82 §:ssä. Yleisenä vaalikelpoisuusedellytyksenä kuntayhtymän toimielimiin on yleinen vaalikelpoisuus jäsenkunnan luottamustoimeen.

Va. kja

Ehdotus: Kunnanhallitus ehdottaa valtuustolle, että valtuusto valitsee jäsenen ja varajäsenen Keski-Pohjanmaan sosiaali- ja terveystalvelukuntayhtymän yhtymävaltuustoon.

Päätös: Kunnanhallitus päätti yksimielisesti ehdottaa valtuustolle, että valtuusto valitsee Keski-Pohjanmaan sosiaali- ja terveystalvelukuntayhtymän yhtymävaltuustoon jäseneksi Teuvo Nymanin ja varajäseneksi Tapio Paalavuon.

VUODEN 2015 TILINPÄÄTÖS JA TOIMINTAKERTOMUS

KHALL § 60
Va. kja

Kuntalain 113 §:n mukaan kunnan tilinpäätökseen kuuluvat tase, tuloslaskelma, rahoituslaskelma ja niiden liitteenä olevat tiedot sekä talousarvion toteutumisvertailu ja toimintakertomus. Tilinpäätöksen allekirjoittavat kunnanhallituksen jäsenet ja kunnanjohtaja.

Vuoden 2015 tilinpäätös oli 171 726,68 euroa ylijäämäinen. Toimintatuotot toteutuivat 101,70 % ja toimintamenot 97,68 %. Toimintakate toteutui 95,59 %. Vuosikattetta muodostui 1 368 373,27 euroa, kun talousarviossa oli arvioitu vuosikatteeksi 378 000,00 euroa. Kassavarat kasvoivat tilivuoden aikana 834 766,07 euroa. Kisatien koulun purkamisesta johtuen on tehty ylimääräinen poisto 570 031,35 e.

Tilinpäätökseen sisältyy talousarvion investointiosaa koskeva muutos. Talousarviossa kaatopaikan sulkemisen lopputöihin varattiin 200 000,00 euron määräraha investointiosaan, mutta tilinpäätöksessä sulkemisen kulut 174 391,74 euroa on tilintarkastajan ohjeistuksen mukaisesti kirjattu käyttötalousmenoihin. Liitteenä 1 on kuntalain ja kirjanpitolain mukainen tilinpäätös.

Va. kja

Ehdotus:

1. Kunnanhallitus hyväksyy ja allekirjoittaa tilinpäätöksen vuodelta 2015 ja saattaa sen tarkastuslautakunnan ja tilintarkastajan käsittelyn jälkeen edelleen valtuuston käsiteltäväksi.
2. Kunnanhallitus esittää kunnanvaltuustolle, että tilikauden tulos 171 726,68 euroa siirretään yli-/alijäämätilille.
3. Kunnanhallitus antaa hallintotoimelle luvan tehdä tarvittaessa tilinpäätökseen ja toimintakertomukseen stilistisiä korjauksia.

Päätös: Hyväksyttiin yksimielisesti.

Merkittään, että Henna Haukipuro saapui kokoukseen tämän asian käsittelyn aikana klo 18.20.

SALAINEN, JULKL 24 § 25 mom.

Säilytetään toisaalla.

Päivi Rossi
hallintosihteeri

MAATALOUSLOMITTAJAN IRTISANOUTUMINEN

KHALL § 62
Lomituspalv.pääll. Maatalouslomittaja Irja Luhanko on irtisanoutunut toimestaan 22.4.2016 saapuneella kirjeellä siten, että työsuhde päättyy 30.6.2016.

Irja Luhangon työsuhde on jatkunut yli 5 vuotta, joten irtisanomisaika on yksi kuukausi (KVTES VIII luku 5 § 2 mom.)

Hallintosäännön 70 §:n mukaan eron myöntämisestä päättää se, jonka valitsee viranhaltijan tai ottaa työntekijän työsopimussuhteeseen.

Va. kja

Ehdotus: Kunnanhallitus toteaa Irja Luhangon työsuhteen maatalouslomittajan toimessa päättyvän 30.6.2016.

Päätös: Hyväksyttiin yksimielisesti.

REISJÄRVEN VANHEMPAINYHDISTYS RY:N ALOITE KEVYENLIIKENTEENVÄYLÄN JATKAMI-
SESTA LEPPÄLAHDEN KOULULLE

KHALL § 63
Hallintosiht.

Reisjärven Vanhempainyhdistys ry on jättänyt 25.1.2016 liitteen 2 mukaisen aloitteen, jossa yhdistys esittää Reisjärven keskustasta alkavaa kevyenliikenteen väylää jatkettavaksi Leppälahden koululle ja koululta edelleen Saarisentie risteykseen. Vanhempainyhdistys ehdottaa myös suojateitä Sievintien ja Lestijärventien risteykseen.

Koska kyseessä on kantatie, kunnalla ei ole toimivaltaa Reisjärven Vanhempainyhdistys ry:n aloitteen mukaisiin toimenpiteisiin. Tekninen johtaja Matti Kiviniemi on lähettänyt aloitteen edelleen tiedoksi ja mahdollisia toimenpiteitä varten Pohjois-Pohjanmaan ELY-keskukselle.

Va. kja

Ehdotus: Kunnanhallitus toteaa, ettei kunnalla ole toimivaltaa Reisjärven Vanhempainyhdistys ry:n aloitteen (liite 2) mukaisiin toimenpiteisiin ja toteaa että aloite on toimitettu toimivaltaiselle Pohjois-Pohjanmaan ELY-keskukselle.

Päätös: Hyväksyttiin yksimielisesti.

KUNNANHALLITUKSELLE SAAPUNEET PÖYTÄKIRJAT

KHALL § 64

Va. kunnanjohtaja Mauno Rannon tekemät viranhaltijapäätökset:

- § 1-5

Lomituspalvelupäällikkö Riitta Mustolan tekemät viranhaltijapäätökset:

- § 19-23

Lomatoimenjohtaja Urpo Ävistin tekemät viranhaltijapäätökset:

- § 8

Kja

Ehdotus: Kunnanhallitus hyväksyy saapuneet pöytäkirjat ja toteaa, ettei käytä otto-oikeuttaan esitetyissä asioissa.

Päätös: Hyväksyttiin yksimielisesti.

ILMOITUSASIAI

KHALL § 65

Alajärven kaupunki

- Järviseudun jätelautakunnan kokouskutsu 12.5.2016

Millespakka Oy

- varsinaisen yhtiökokouksen pöytäkirja 19.4.2016
- hallituksen kokousptk 27.4.2016, 3/16

Ppky Selänne

- Ympäristölautakunnan kokousptk 3.5.2016, 2/16

Keski-Pohjanmaan erikoissairaanhoidon- ja peruspalvelu-
kuntayhtymä

- hallituksen kokousptk 25.4.2016, 4/16
- valtuuston kokouskutsu 23.5.2016

Kja

Ehdotus: Kunnanhallitus merkitsee ilmoitusasiat tiedokseen.

Päätös: Merkittiin tiedoksi.

KUNNANJOHTAJA PEKKA LEPPÄSEN HAUTAJAISKUSTANNUKSIIN OSALLISTUMINEN

KHALL § 66

Va. kja

Ehdotus: Kunnanhallitus päättää, että kunta osallistuu kunnanjohtaja Pekka Leppäsen hautajaiskustannuksiin 2.896 eurolla. Ko. summa kattaa hautaustoimiston laskun.

Päätös: Hyväksyttiin yksimielisesti.



REISJÄRVEN KUNTA

TILINPÄÄTÖS

VUODELTA 2015



REISJÄRVEN KUNTA

Reisjärventie 8

85900 Reisjärvi

Puhelin: 040 3008 111

Faksi: 08 776 010

www.reisjarvi.fi

sähköp. : reisjarvi@reisjarvi.fi

KHALL 12.5.2016 LIITE 1 § 60

TARK.LTK .2016 LIITE §

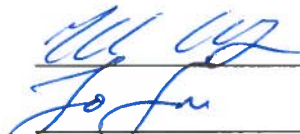
VALT 2016 LIITE §

REISJÄRVEN KUNNAN TILINPÄÄTÖS VUODELTA 2015

SISÄLLYSLUETTELO TASEKIRJA

	sivu
1. TOIMINTAKERTOMUS	3–45
1.1. OLENNAISET TAPAHTUMAT JA KOKONAISTALOUDEN KEHITYS	
1.1.1. Kunnanjohtajan katsaus kunnan toiminnan ja talouden kehityksestä	12
1.1.2. Yleinen taloudellinen kehitys	13
1.1.3. Selonteko kunnan sisäisen valvonnan ja konsernivalvonnan järjestämisestä Hallituksen esitys tuloksen käsittelystä	14 15
1.1.4. Sijainti, hallinnollinen asema ja väestö	16
1.1.5. Hallintotoimen tehtäväalue	17
1.1.7. Sivistystoimen tehtäväalue	26
1.1.8. Teknisen toimen tehtäväalue	34
1.2. TOTEUTUMISVERTAILUT	
1.2.1. Käyttötalouden toteutuminen	41
1.2.2. Tuloslaskelman toteutuminen	43
1.2.3. Investointien toteutuminen	44
1.2.4. Rahoitusosan toteutuminen	46
2. TILINPÄÄTÖSLASKELMAT	47–54
2.1. Tuloslaskelma	48
2.2. Rahoituslaskelma	49
2.3. Tase	50
2.4. Konsernituloslaskelma	52
2.5. Konsernirahoituslaskelma	53
2.6. Konsernitase	54
3. LIITETIEDOT	56–67
3.1. Kunnan ja konsernin liitetiedot	57
4. LUETTELOT JA SELVITYKSET	68
5. ALLEKIRJOITUKSET JA MERKINNÄT	70

KUNNANHALLITUS 12.5.2016 LIITE 1, § 60



PÖYTÄKIRJANTARKASTAJIEN ALLEKIRJOITUKSET

VALTUUSTO . . . 2016 LIITE , §

PÖYTÄKIRJANTARKASTAJIEN ALLEKIRJOITUKSET

REISJÄRVEN KUNNAN TILINPÄÄTÖS JA TOIMINTAKERTOMUS VUODELTA 2015

TILINPÄÄTÖS JA TOIMINTAKERTOMUS KUNTALAIN JA KIRJANPITOLAIN MUKAAN

Tilinpäätöstä koskevat säännökset

Kuntalain 113 §:n kunnan ja kuntayhtymän on sisällytettävä tilinpäätökseensä tuloslaskelma, tase, liitetiedot sekä talousarvion toteutumisvertailu ja toimintakertomus. Kuntalain 114 §:n mukaan kunnan, joka tytäryhteisöineen muodostaa kuntakonsernin, tulee laatia ja sisällyttää tilinpäätökseensä konsernitilinpäätös. Konsernitilinpäätös tulee laatia samalta päivältä kuin kunnan tilinpäätös. Kuntalain 112 §:n perusteella kunnan kirjanpidossa ja tilinpäätöksen laadinnassa noudatetaan kuntalain ja soveltuvien osin kirjanpitolain säännöksiä. Säännösten soveltamisesta kirjanpitolautakunnan kuntajaosto antaa ohjeita ja lausuntoja.

Kirjanpitolain 3 luvun 1 §:n mukaan tilinpäätökseen kuuluvien asiakirjojen on oltava selkeitä ja tilinpäätöksen on muodostettava yhtenäinen kokonaisuus.

Maksuperusteiset kirjaukset on, kunnan verotulojen ja käyttötalouden valtionosuuskirjauksia sekä vähäisiä liiketapahtumia koskevia kirjauksia lukuun ottamatta, oikaistava ja täydennettävä suoriteperusteen mukaisiksi ennen tilinpäätöksen laatimista.

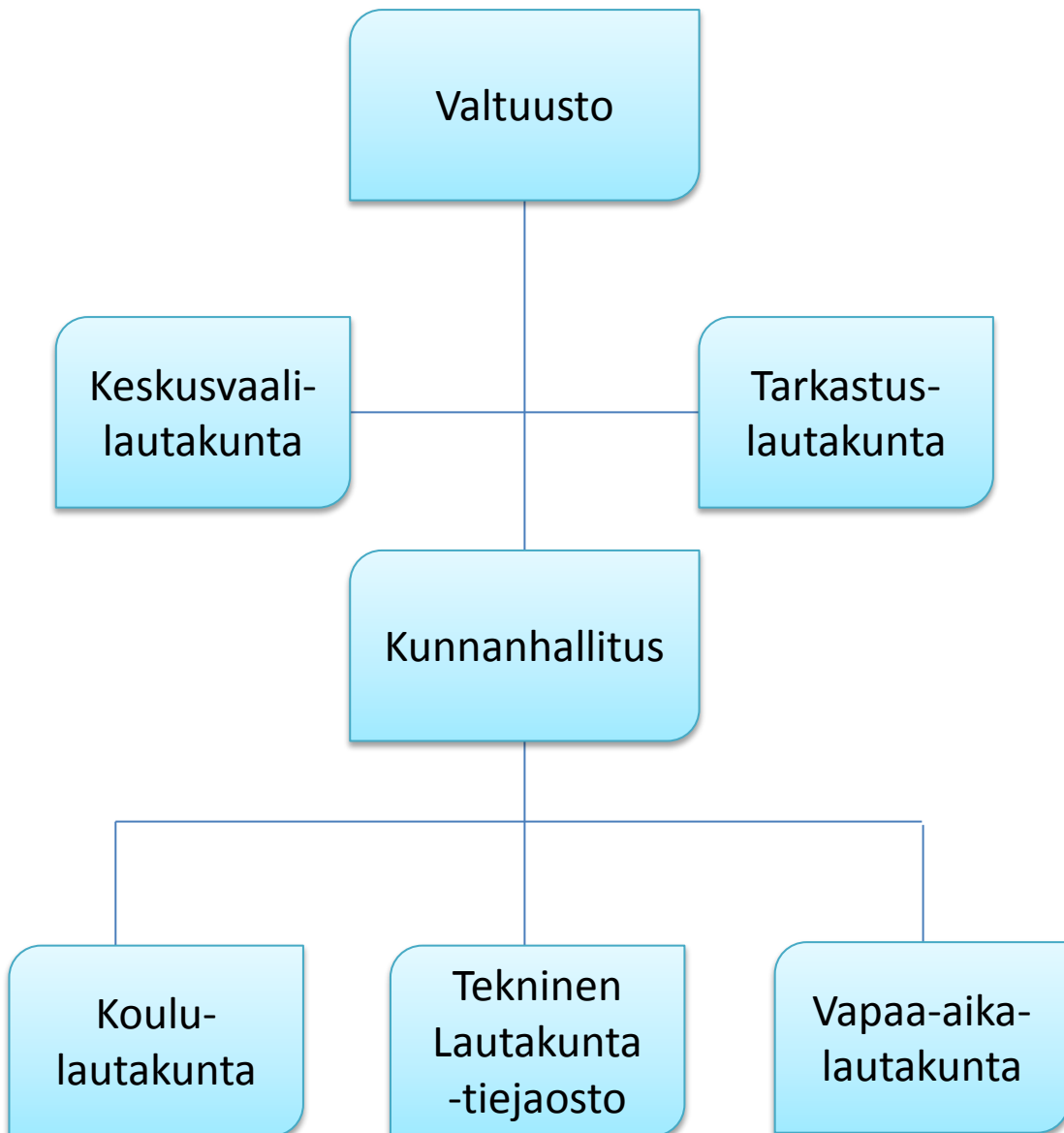
Toimintakertomusta koskevat säännökset

Kuntalain 115 §:n mukaan toimintakertomuksessa on esitettävä selvitys valtuuston asettamien toiminnan ja talouden tavoitteiden toteutumisesta kunnassa ja kuntakonsernissa. Toimintakertomuksessa on myös annettava tietoja sellaisista kunnan ja kuntakonsernin talouteen liittyvistä olennaisista asioista, jotka eivät käy ilmi kunnan tai kuntakonsernin taseesta, tuloslaskelmasta tai rahoituslaskelmasta. Tällaisia asioita ovat ainakin arvio todennäköisestä tulevasta kehityksestä sekä tiedot sisäisen valvonnan ja riskienhallinnan järjestämisestä ja keskeisistä johtopäätöksistä.

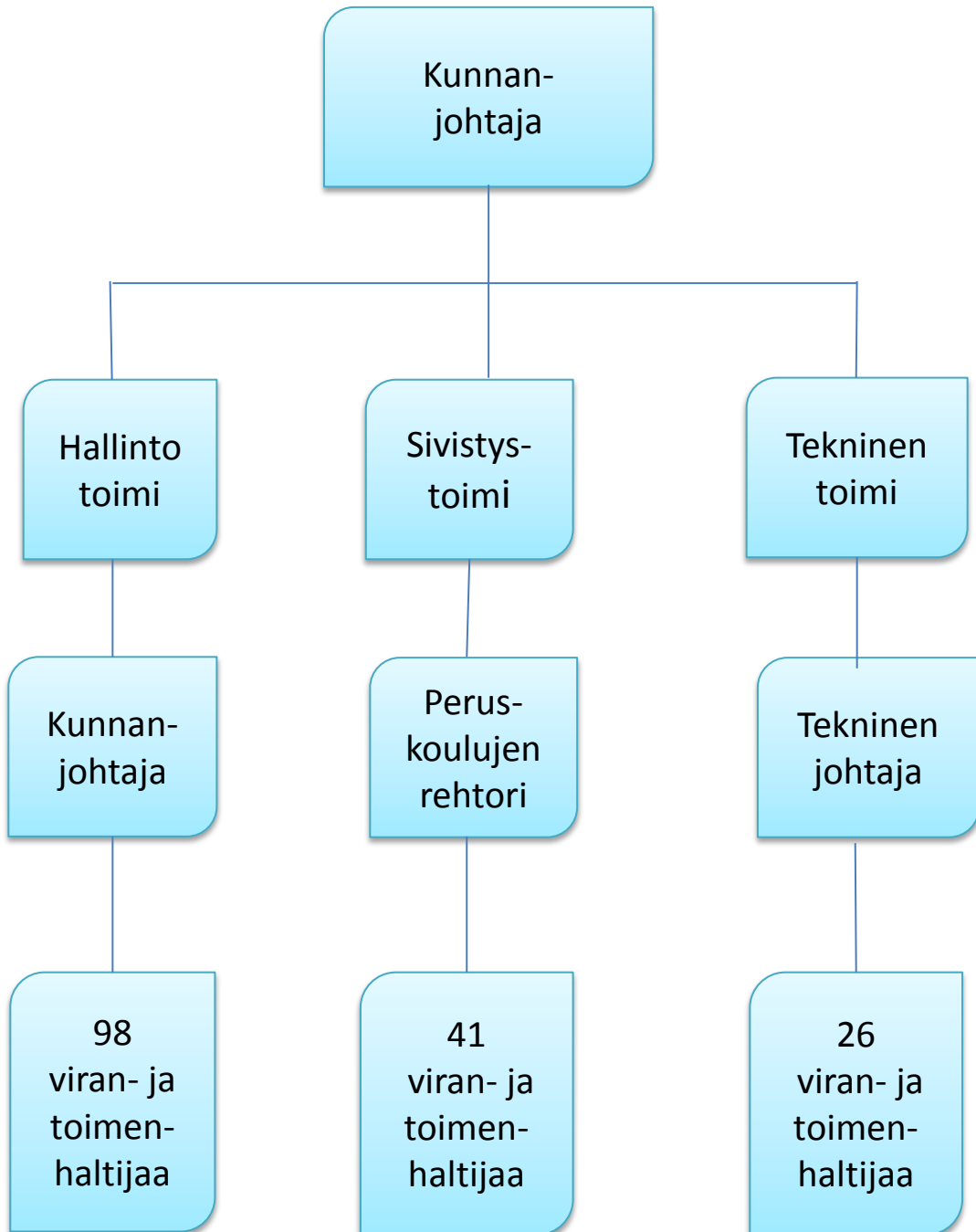
Jos kunnan taseessa on kattamatonta alijäämää, toimintakertomuksessa on esitettävä selvitys talouden tasapainotuksen toteutumisesta tilikaudella sekä voimassa olevan taloussuunnitelman riittävydestä talouden tasapainottamiseksi.

Kunnanhallituksen on toimintakertomuksessa tehtävä esitys tilikauden tuloksen käsittelystä.

TOIMINTA- KERTOMUS



KUNNANVIRASTON ORGANISATIO VUONNA 2015



LAUTAKUNNAT

KOULULAUTAKUNTA	TEKNINEN LAUTAKUNTA	VAPAA-AIKALAUTAKUNTA	KESKUSVAALILAUTAKUNTA
<ul style="list-style-type: none"> - Oili Kiviranta, pja - Timo Kemppainen, vpja - Henna Haukipuro, j - Katri Parkkila, j - Ville Laitila, j - Tiina Hirvinen, j - Antti Heikkilä, j - Kauko Mäntypuro, kh:n edustaja 	<ul style="list-style-type: none"> - Aaro Puurula, pja - Johannes Mattila, vpja - Ahti Niskakoski, j - Heli Heinonen, j - Jarmo Saarainen, j - Tiina Hirvinen, j - Minna Aho, j - Timo Tikkanen, kh:n edustaja 	<ul style="list-style-type: none"> - Tarja Kokkonieni pja - Antti Vedenpää, vpja - Kimmo Parkkila, j - Piia Haikola, j - Paavo Pesola, j - Marja-Leena Niskakoski, j - Mikko Suontakanen, j - Eila Järvelä, kh:n edustaja 	<ul style="list-style-type: none"> - Tiina Rajala, pja - Teuvo Hautala, vpja - Tiina Kesänen, j - Juhani Lehto, j - Eila Järvelä, j

JAKOKUNNAN KOKOUKSET	VALTUUSTON VAALILTK	KUTSUNTALAUTAKUNTA	TARKASTUSLAUTAKUNTA
- Teuvo Nyman, e	- Kauko Mäntypuro, pja - Esa Hirvinen, vpja - Tiina Hirvinen, j	- Kauko Puurula, e - Timo Kemppainen, ve	- Esa Hirvinen, pja - Tiina Hirvinen, vpja 6.5.15 asti - Arja Qvist, j 6.5.15 asti - Merja Puurula, j 6.5.15 lukien - Erkki Luotoniemi, vpja 6.5.15 lukien

KIINTEISTÖTOIMITUSTEN USKOTUT MIEHET
- Kimmo Mustikkaniemi - Veikko Haikola - Tiina Rajala - Jarkko Paalavuo - Hilikka Leppälä - Juha-Antti Vilppola - Aimo Hautala - Anneli Hirvinen - Rajja Mattola

TOIMIKUNNAT JA TYÖRYHMÄT

LOMITUSPALVELUJEN YHTEISTYÖRYHMÄ	VANHUS- JA VAMMAISNEUVOSTO	SUSISAAREN LOMA-ASUNTOTONTTIEN MYYNTIÄ VALMISTELEVA TOIMIKUNTA
<ul style="list-style-type: none"> - Sirkka Nikula - Vesa Myllymäki - Jaana Niskanen - Kari Assinen - Reijo Eskola - Väinö Wassholm - myel-asiamiesten edustaja Elsa-Maija Jylhä - lomatoimenjohtaja Urpo Ävist, pja - lomituspalvelupäällikkö Riitta Mustola - vuorollaan yksi johtava lomittaja - Kauko Mäntypuro, kh:n edustaja 	<ul style="list-style-type: none"> - Asko Kestilä - Railii Ilola - Reijo Honkaperä - Tanja Kaarto - Toini Riistaniemi - Liisa Vuorenmaa - Kauko Puurula - Anne Leppänen, siht. - Mika Tolppi, teknisen ltk:n edustaja 10.9.2015 asti 	<ul style="list-style-type: none"> - kunnanhallituksen pja Teuvo Nyman - kunnanjohtaja Pekka Leppänen - tekninen johtaja Matti Kiviniemi - valtuuston pja Jyrki Halonen - kunnanhallituksen vpja Markus Muuttola
HYVINVOINNIN JA TERVEYDEN EDISTÄMISEN TYÖRYHMÄ	ELINKEINOTOIMIKUNTA	TOIMIKUNTA YLÄASTEEN PERUSKORJAUS/UUDISRAKENNUSHANKKEEN SUUNNITTELUN TUEKSI
<ul style="list-style-type: none"> - Matti Kiviniemi, pj - Teijo Haapaniemi - Tuulikki Haapaniemi - Sanna Lehto - Merja Luomanen - Erja Puranen - Juhani Tili - koulukuraattori, siht. - Helena Kinnunen, kh:n edustaja 	<ul style="list-style-type: none"> - Ossi Turunen - Torsti Parkkila - Pekka Leppänen - Teuvo Nyman - Hanna Niemi 	<ul style="list-style-type: none"> - Kauko Mäntypuro - Harri Aho - Timo Kemppainen - Mati Kiviniemi - Juhani Tili - Pekka Leppänen - Jarkko Hyvönen <p>ENSIHOITOTILOJEN SUUNNITTELUTOIMIKUNTA</p> <ul style="list-style-type: none"> - Matti Kiviniemi - Asmo Suorsa - Teuvo Nyman

ALUEELLISET LAUTAKUNNAT JA EDUSTAJISTOT

YLVIESKA-RAAHEN KÄRÄJÄOIKEUDEN LAUTAMIEHET	JOKILATVAN OPISTON JOHTOKUNTA	JOKILAAKSOJEN POLIISILAITOKSEN NEUVOTTELUKUNTA
<ul style="list-style-type: none"> - Mikko Niemi, j - Jussi Autio, j 	<ul style="list-style-type: none"> - Anna-Majja Hilliaho, j - Elsi Puurula, vj - Erkki Koskela, j - Raija Koskela, vj 	<ul style="list-style-type: none"> - Heikki Jylkkä, e - Teijo Haapaniemi, ve
JOKILAAKSOJEN PELASTUSLAITOKSEN JOHTOKUNTA	KAJAANIN KAUPUNGINTEATTERIN - OULUN LÄÄNIN ALUETEATTERIN NEUVOTTELUKUNTA	YLVIESKAN SEUDUN MUSIIKKIOPISTON JOHTOKUNTA
<ul style="list-style-type: none"> - Teuvo Nyman, j - Henna Haukipuro, vj 	<ul style="list-style-type: none"> - Helinä Ojala, e 	<ul style="list-style-type: none"> - Jari Korva, j - Auli Kiviniemi, vj
JÄRVISEUDUN JÄTELAUTAKUNTA	PYHÄJÄRVEN MAASEUTULAUTAKUNTA	
<ul style="list-style-type: none"> - Juha Lindberg, j - Erkki Luotoniemi, vj 	<ul style="list-style-type: none"> - Mika Vuorenmaa, j - Mika Leppälä, vj - Anne Ilola, j - Lena Savola, vj 	

EDUSTAJAT KUNTAYHTYMISSÄ

JOKILAAKSOJEN KOULUTUSKUNTAYHTYMÄN VALTUUSTO	KESKI-POHJANMAAN LIITON MAAKUNTAVALTUUSTO	POHJOIS-POHJANMAAN LIITON MAAKUNTAVALTUUSTO	KESKI-POHJANMAAN ERIKOISSAIRAANHOITO- JA PERUSPALVELUKUNTAYHTYMÄ
- Markus Muuttola, j - Irma Kinnunen, vj	- Tapio Kokkonieniemi, j - Markus Muuttola, vj - Helena Kinnunen, j - Irma Kinnunen, vj	- Jyrki Halonen, j - Helena Kinnunen, vj	VALTUUSTO - Teuvo Nyman, j - Katri Parkkila, vj - Tapio Paalavuo, j - Helena Kinnunen, vj HALLITUS - Jyrki Halonen, j

NIVALA-HAAPAJÄRVEN SEUTUHALLITUS	NIVALA-HAAPAJÄRVEN SEUTUVALTUUSTO
- Teuvo Nyman, j - Markus Muuttoja, vj - Pekka Leppänen, j - Jyrki Halonen, vj	- Jyrki Halonen, j - Tapio Kokkonieniemi, vj - Katri Parkkila, j - Helena Kinnunen, vj

PERUSPALVELUKUNTAYHTYMÄ SELÄNTEEN KUNTAYHTYMÄHALLITUS	PERUSPALVELUKUNTAYHTYMÄ SELÄNTEEN TARKASTUSLAUTAKUNTA
- Teuvo Nyman, j - Kauko Mäntypuro, vj - Kirsi Muhonen, j 6.5.15 asti - Irma Kinnunen, vj, j 6.5.15 lukien	- Esa Hirvinen, pja - Jarno Saaranen, vj - Helena Kinnunen, j - Eila Järvelä, vj

PERUSPALVELUKUNTAYHTYMÄ SELÄNTEEN YKSILÖJAOS	PERUSPALVELUKUNTAYHTYMÄ SELÄNTEEN YMPÄRISTÖPALVELUIDEN LAUTAKUNTA
- Maria Tofferi, j - Hanna Tölli, vj	- Anja Muuttola, j - Minna Helminen, vj - Jarkko Savola, j - Tuomo Kinnunen, vj

OLENNAISET TAPAHTUMAT JA KOKONAISS- TALOUDEN KEHITYS

KUNNANJOHTAJAN KATSAUS KUNNAN TOIMINNAN JA TALOUDEN KEHITYKSESTÄ

Vuoden 2015 tilinpäätös oli 171 726,68 euroa ylijäämäinen, kyseessä oli toinen peräkkäinen ylijäämäinen tilinpäätös. Ylijäämän syntymiseen vaikutti erityisesti verotulojen kasvu. Rahoitustuotot olivat yhteensä 546 434,70 € ja PPKY Selänteen säästöt talousarvioon verrattuna erikoissairaanhoidon osalta 505 000 €. Kokonaisuudessaan Selännemenot kuitenkin kasvoivat edelliseen vuoteen verrattuna 570 301 €. Vuosikate oli 1 368 373,27 € positiivinen. Korkokulut alittuivat myös selkeästi budjetoidusta.

Merkittävimmät investoinnit vuonna 2015 olivat ensihoidon tilojen uudisrakennustyöt, terveyskeskuksen kellarin peruskorjaustyöt, Kivatien koulun purkutyöt ja uuden koulun perustustyöt sekä Niemenkartanon koulun sisäilmakorjaustyöt. Kaukolämpöverkoston tehtiin huomattavia uudistamistöitä. Investointien osalta tulee huomioida, että talousarviossa kaatopaikan sulkemisen lopputöihin varattiin 200 000 € määräraha investointiosaan, mutta tilinpäätöksessä sulkemisen kulut 174 391,74 € on tilintarkastajan ohjeistuksen mukaisesti kirjattu käyttötalousmenoihin.

Kuluneena vuonna edelleen jatkuivat erilaiset Soteen liittyvät selvitykset ja kokoontumiset työllistämisen kunnan virkamiehiä ja luottamushenkilöjohtoa. Varhaiskasvatuksen siirtyminen takaisin kunnan omaksi toiminnaksi vuoden 2016 alussa edellytti runsaasti valmistelua ja päätöksentekoa vuoden 2015 aikana.

Mauno Ranto
va. kunnanjohtaja

YLEINEN TALOUDEN JA TOIMINNAN KEHITYS

Talouskehitys Suomessa jatkui vuonna 2015 edellisten vuosien tapaan heikkona. Vaikka yksityinen kotimainen kysyntä alkoi hitaasti elpyä, ei viennin kehitys ollut yhtä suotuisaa muun muassa Venäjä-pakotteiden ja teollisuuden rakennemuutoksen vaikeuttaessa tilannetta. Suomen talouden ja kilpailukyvyn rakenteelliset tekijät, tarvittavien uudistuksien viiveellä tulevat vaikutukset sekä kansainvälisten investoijien varovaisuus eivät lupaa tulevinakaan vuosina nopeaa elpymistä valtakunnallisella tasolla. Julkinen talous on Suomessa edelleen alijäämäinen ja hitaan talouskasvun lähi-vuodet lisäävät painetta julkisen sektorin menokehityksen kurissa pitämiseen.

Kuntatalouden kokonaiskuva näyttää kohtuulliselta, mutta kuntakohtaiset erot ovat hyvin suuria. Kuntien talous on kärsinyt hitaasta talous- ja verotulojen kasvusta, työttömyyden noususta ja työttömyysvastuiden kasvusta, sekä viime vaalikaudella tehdyistä poikkeuksellisen suurista valtionosuusleikkauksista. Valtionosuusleikkauksista johtuen kuntien valtionosuudet pysyivät lähes edellisvuoden tasolla. Sen sijaan investoinnit pienenivät arviolta noin 100 miljoonaa euroa. Myös ta-pahtuneet kunnallisten liikelaitosten yhtiöittämisten vaikutukset näkyivät niin toimintatuloissa ja -menoissa kuin investoinneissa ja lainakannassa.

Lähitulevaisuudessa lisämenopaineita kuntataloudelle aiheuttavat edelleen korkea työttömyys, erityisesti pitkäaikaistyöttömyys, joka korottaa työmarkkinatuen kuntaosuutta merkittävästi. Menopaineita aiheutuu myös kasvaneesta turvapaikkahakijoiden määrästä, lisääntyvästä palveluiden kysynnästä ja tulevista, patoutuneista investointitarpeista.

ARVIO MERKITTÄVIMMISTÄ RISKEISTÄ JA EPÄVARMUUSTEKIJÖISTÄ SEKÄ MUISTA TOIMINNAN KEHITTÄMISEEN VAIKUTTAVISTA SEIKOISTA

Kuntalain 115.1 §:n mukaan toimintakertomuksessa on esitettävä tiedot sisäinen valvonnan ja riskienhallinnan järjestämisestä ja keskeisistä johtopäätöksistä.

Vahinkoriskit: Kunnan henkilöriskit, omaisuusriskit, toiminnan riskit ja ajoneuvojen riskit on va-kuutettu kattavasti.

Toiminnalliset riskit: Sosiaali- terveysmenojen vuosittaiset nousut ovat olleet valtionosuusleikka-uksiin yhdistettynä yhtälö, joka yhä edelleen rasittaa kunnan taloutta.

Hyvästä tuloksesta huolimatta menokehitystä on jatkuvasti tarkkailtava ja veroprocentit tulee pi-tää ainakin nykyisellä tasolla, jotta kunta selviytyisi velvoitteistaan. Kunnan mahdollisuus vaikuttaa kuntayhtymissä syntyviin kustannuksiin ja niiden tasoon tulee tiedostaa, jotta ei pidettäisi yllä pal-velutasoa, johon kunnan tulopohja ei ole riittävä.

Sijaisjärjestelyjen puutteet aiheuttavat riskin erityisosaamista vaativien tehtävien hoidon jatku-vuudessa, mikäli ao. viran-/toimenhaltija on äkillisesti estynyt hoitamasta tehtävänsä. Merkittävä riski tulevaisuudessa saattaa olla ammattitaitoisen henkilökunnan saatavuus. Ratkaisevaa onnis-tumisen kannalta on myös hallittu henkilöstön vaihtuminen sekä huomion kiinnittäminen pereh-dyttämiseen ja henkilöstön jaksamiseen. Henkilöstön riittävästä koulutuksesta tulisi myös huoleh-tia osoittamalla siihen tarvittavat määrärahat.

Rahoitusriskit: Merkittävimmät taloudelliset riskit kunnan toiminnassa ovat suurehkoon lainamäärään liittyvä korkoriski sekä arvopaperisalkkuun liittyvät riskit kuten joukkovelkakirjojen korkoriski ja osakkeiden osalta kurssiriski. Kunnassa tuotannollista toimintaansa käynnistelevien kunnan osakkuusyhtiöiden menestymiseen liittyy epävarmuustekijöitä niin yhtiöiden osakkeiden arvon kehittymisen suhteen kuin esim. tulevan työllisyysvaikutuksen suhteen.

SELONTEKO KUNNAN SISÄISEN VALVONNAN JÄRJESTÄMISESTÄ

Kuntalain 14 §:n mukaan valtuuston tulee päättää kunnan ja kuntakonsernin sisäisen valvonnan ja riskienhallinnan perusteista. Sisäisen valvonnan ja riskienhallinnan perusteiden tavoitteena on vahvistaa ja yhdenmukaistaa kuntakonsernin hyvää hallintoa ja johtamista, ja ne koskevat kaikkia kuntakonsernin toimielimiä ja tilivelvollisia viranhaltijoita sekä kaikkea kuntakonsernin toimintaa.

Sisäisen valvonnan järjestämisestä vastaa kunnanhallitus. Kunnanhallituksen ja kunnanjohtajan vastuulla on luoda edellytykset toimivalle sisäiselle valvonnalle. Kunnan sisäinen valvonta on järjestetty ja toteutettu kunnanhallituksen 15.9.1998 hyväksymän sisäisen valvonnan ohjeen mukaisesti.

Sisäisellä valvonnalla tarkoitetaan kaikkia niitä toimenpiteitä ja menetelmiä, joilla pyritään toiminnan tuloksellisuuden (taloudellisuuden, tehokkuuden ja vaikuttavuuden) ylläpitämiseen, edistämiseen ja parantamiseen toiminnan ja jatkuvuuden turvaamiseen kirjanpidon ja muiden informaatiojärjestelmien luotettavuuden varmistamiseen erehdysten, virheiden ja väärinkäytösten ennaltaehkäisyyn ja toteamiseen varojen huolellisen ja taloudellisen hoidon turvaamiseen. Sisäiseen valvontaan kuuluu osana sisäinen tarkastus ja se käsittää myös siitä huolehtimisen, että kunnan toiminnan tarkoitus ja asetetut tulostavoitteet on saatettu tiedoksi organisaation kaikille tasoille ja että asetettujen tulostavoitteiden toteutumista seurataan. Lisäksi sisäisen valvonnan keinoin varmistetaan, että yhteistoiminta on riittävää organisaation kaikilla tasoilla.

Jokainen kunnan palveluksessa oleva henkilö on velvollinen omalta osaltaan noudattamaan toimintaa koskevia lakeja, kunnanvaltuuston hyväksymiä toimintaa ohjaavia sääntöjä, kunnanhallituksen ja johdon tekemiä päätöksiä ja antamia ohjeita sekä pyrkiä saavuttamaan yksikölle asetetut toiminnalliset ja taloudelliset tavoitteet.

SELONTEKO KONSERNIVALVONNAN JÄRJESTÄMISESTÄ

Kunnan konsernivalvonta on järjestetty ja toteutettu valtuuston 10.11.1997 hyväksymän konserniohjeen mukaisesti.

Kunnanjohtaja ja kunnanhallitus, johtavat viranhaltijat ja lautakunnat vastaavat siitä, että riskienhallinta on kokonaisvaltaista, jolloin se kunnan ja kuntakonsernin tasolla kattaa strategiset, toiminnalliset, taloudelliset sekä lakien ja hyvän hallintotavan noudattamiseen liittyvät riskit sekä sisältää riskien tunnistamisen, analysoinnin ja priorisoinnin, hallinnan toimenpiteiden määrittelyn ja valvonnan, sekä tuloksellisuuden arvioinnin.

HALLITUKSEN ESITYS TULOKSEN KÄSITTELYSTÄ

Kunnanhallitus esittää, että tilikauden ylijäämä 171.726,68 euroa siirretään oman pääoman eriin kohtaan ”edellisten tilikausien yli-/alijäämä”. Kattamatonta alijäämää Reisjärven kunnalla ei ole.

Kuntalain 110 §:n mukaan kunnan taloussuunnitelman on oltava tasapainossa tai ylijäämäinen enintään neljän vuoden pituisena suunnittelukautena, jos talousarvion laatimisvuoden taseeseen ei arvioida kertyvän ylijäämää. Reisjärven kunnan vuoden 2016 talousarvio on tasapainossa ja taloussuunnitelmavuodet ovat ylijäämäisiä.

Tulevissa suunnitelmissa valtuusto pyrkii varmistamaan, että kuntalain edellytykset talouden tasapainosta jatkossakin täyttyvät.

SIJAINTI, HALLINNOLLINEN ASEMA JA VÄESTÖ

Reisjärven kunta sijaitsee Pohjois-Pohjanmaan maakunnan etelälaidalla niin, että läntisenä rajanaapurina on Lestijärvi ja eteläisenä rajanaapurina Kinnula ja Pihtipudas. Muina rajanaapureina ovat pohjoispuolella Sievi ja itäpuolella Haapajärvi.

REISJÄRVEN HALLINNOLLINEN ASEMA

Reisjärvi kuuluu:

- Pohjois-Pohjanmaan maakuntaan
- Haapajärven kihlakuntaan
- Pohjois-Suomen verovirastoon/Jokilaaksojen verotoimistoon
- Jokilaaksojen vakuutuspiiriin
- Nivala-Haapajärven seutukuntaan
- Keski-Pohjanmaan maaseutuelinkeinopiiriin
- Pohjois-Pohjanmaan maanmittaustoimistoon
- Pohjois-Pohjanmaan elinkeino-, liikenne- ja ympäristökeskukseen
- Pohjois-Suomen aluehallintovirastoon
- Pohjois-Pohjanmaan liittoon
- Keski-Pohjanmaan liittoon
- Keski-Pohjanmaan erikoissairaanhoidon- ja peruspalvelukuntayhtymä Kiuruun
- Pohjois-Suomen sotilaslääniin
- Peruspalvelukuntayhtymä Selänteeseen
- Jokilaaksojen pelastuslaitokseen
- Jokilaaksojen koulutuskuntayhtymään

REISJÄRVEN VÄESTÖ 2004 - 2015

Vuosi	Väestö	Vuosi	Väestö
2004	3127	2010	2975
2005	3106	2011	2998
2006	3065	2012	2961
2007	3039	2013	2928
2008	2990	2014	2899
2009	3020	2015	2893

HALLINTOTOIMEN TEHTÄVÄALUE

TARKASTUSTOIMI

VALTUUSTO

KUNNANHALLITUS

ELINKEINOTOIMI

LOMATOIMI

Yleishallinnon piiriin kuuluvat sellaiset kunnalle kuuluvat tehtävät, jotka liittyvät kunnan yleisten toimintaedellytysten luomiseen ja ylläpitoon ja joiden kustannuksista kunta yleensä vastaa kokonaan itse sekä elinkeinoelämän kehittämiseen liittyvät asiat.

Kunnanvirastossa mm. hallintotoimi huolehtii yleishallinnon tehtävistä.

PALKATUN HENKILÖSTÖN MÄÄRÄ 31.12.2015

Toimintayksikkö	Vakinaiset	Sijaiset	Määräaikaiset	Työllistetyt	Yhteensä	Yhteensä ilman työllistettyjä
YHTEENSÄ	98		1	-	99	99

TARKASTUSTOIMI

Tarkastuslautakunnan jäsenet:

Esa Hirvinen, pja

Tiina Hirvinen, vpja 6.5. asti, Erkki Luotoniemi 6.5. alkaen.

Arja Qvist, jäsen 6.5. asti, Merja Puurula 6.5. alkaen.

JHTT-, KHT-tilintarkastaja Marko Paasovaara, Talvea Julkishallinnon Palvelut Oy, sihteeri

Tarkastuslautakunnan tavoitteet on määritelty kuntalaisissa ja Reisjärven kunnan hallintosäännössä. Niiden mukaan lautakunnan keskeisenä tehtävänä on arvioida, onko kuntaa johdettu valtuuston asettamien tavoitteiden mukaisesti ja tuloksellisesti ja tuleeko kunnan tilintarkastus asianmukaisesti suoritetuksi.

Asetettujen tavoitteiden toteamiseksi tarkastuslautakunta on käynyt läpi seuraavat asiat:

- haastatellut toiminnoista vastaavia johtavia ja tilivelvollisia viranhaltijoita,
- selvittänyt asetetut toiminnalliset ja taloudelliset tavoitteet, niiden perusteella asetetut tehtäväalueittaiset tulostavoitteet ja niiden toteutumisen ja raportoinnin,
- tutustunut keskeisiin toimintoihin,
- selvittänyt kehittämistoiminnot ja investointisuunnitelmat sekä niiden toteuttamisen ja rahoituksen,
- tarkastanut kunnanhallituksen toimintakertomukseen sisältyvän selvityksen valtuuston asettamien toiminnallisten ja taloudellisten tavoitteiden toteutumisesta,
- selvittänyt, mitä on tehty edellisten vuosien tarkastusten perusteella,
- laatinut yhteenvetona tarkastuksen tuloksista valtuustolle arviointikertomuksen.

VALTUUSTO

Valtuusto käyttää ylintä päätösvaltaa. Se päättää mm. talousarviosta, tuloveroprosentista, kiinteistöverosta sekä kuntasuunnittelusta ja kaavoituksesta. Valtuusto perustaa ja täyttää myös tärkeimmät virat ja valitsee luottamushenkilöt.

Reisjärven valtuustossa v. 2015 oli 21 jäsentä ja se kokoontui valtuuston varsinaiseen kokoukseen 4 kertaa ja valtuuston iltakouluun 4 kertaa. Valtuusto teki toimintavuoden aikana 51 päätöstä. Vuonna 2014 valtuusto teki 61 päätöstä. Valtuuston puheenjohtajana toimi vuonna 2015 Jyrki Halonen, 1. varapuheenjohtajana Helena Kinnunen ja 2. varapuheenjohtajana Tapio Kokkonieniemi.

KANSALLINEN KOKOOMUS	SUOMEN SOSIAALI-DEMOKRAATTINEN PUOLUE	SUOMEN KESKUSTA	VASEMMIST O-LIITTO	PERUS-SUOMALAISET
<i>Paalavuo Tapio Savelainen Maria</i>	<i>Hirvinen Esa</i>	<i>Halonen Jyrki Kinnunen Irma Kokkonieniemi Tapio Luotoniemi Erkki Mattila Johannes Muhonen Kirsi Kinnunen Helena Muuttola Markus Mäntypuro Kauko Niemi Pauli Niskakoski Ahti Nyman Teuvo Parkkila Katri Saaranen Jarno Vedenpää Antti</i>	<i>Järvelä Eila</i>	<i>Hirvinen Tiina Suontakanen Mikko</i>
2	1	15	1	2

KUNNANHALLITUS

Kunnanhallituksen tehtävänä on johtaa kunnan toimintaa ja hallintoa, valmistella valtuustossa käsiteltävät asiat ja huolehtia valtuuston päätösten toimeenpanosta. Kunnanhallitus valvoo kunnan etua sekä edustaa ja tekee kunnan puolesta sopimukset ja muut oikeustoimet. Kunnanhallitus valvoo valtuuston ja lautakuntien päätösten laillisuutta. Asiat kunnanhallitukselle esittelee kunnanjohtaja. Vuonna 2015 kunnanhallitus kokoontui varsinaiseen kokoukseen 10 kertaa ja teki toimintavuoden aikana 104 päätöstä. Vuonna 2014 kunnanhallitus teki 115 päätöstä. Kunnanhallituksen puheenjohtajana toimi vuonna 2015 Teuvo Nyman, 1. varapuheenjohtajana Markus Muuttola sekä 2. varapuheenjohtajana Kirsi Muhonen.

VARSINAINEN JÄSEN	HENKILÖKOHTAINEN VARAJÄSEN
<i>Nyman Teuvo, KESK</i>	<i>Niskakoski Ahti</i>
<i>Muuttola Markus, KESK</i>	<i>Saaranen Jarno</i>
<i>Muhonen Kirsi, KESK</i>	<i>Haukipuro Henna</i>
<i>Järvelä Eila, VAS</i>	<i>Kukkola Seija</i>
<i>Kinnunen Irma, KESK</i>	<i>Parkkila Katri</i>
<i>Mäntypuro Kauko, KESK</i>	<i>Ilola Markku</i>
<i>Tikkanen Timo, PS</i>	<i>Suontakanen Mikko</i>

VALTUUSTON TOIMINTAA VUONNA 2015

- 6.5. Valtuusto hyväksyi 57 000 euron lisämäärärahan ensihoidon väliaikaisiin tilajärjestelyihin.
- 6.5. Päätettiin sijoittaa ensihoidon tilat terveystalouden viereiselle tontille.
- 6.5. Valtuusto hyväksyi varhaiskasvatuksen siirron Ppky Selänteeltä koululautakunnan alaisuuteen 1.1.2016 lukien.
- 23.6. Valtuusto hyväksyi 100 000 euron lisämäärärahan talousarvion investointiosan kohtaan C931 ensihoidon tilojen rakentamiseen.
- 23.6. Valtuusto päätti äänin 14-5 hyväksyä Kivatien koulun purkamisen kahdessa vaiheessa.
- 12.11. Valtuusto hyväksyi 100 000 euron lisämäärärahan talousarvion investointiosan kohtaan C932 vanhan kaatopaikan jäteäytön peittämiseen.
- 12.11. Valtuusto vahvisti vuoden 2016 tuloveroprosentiksi 22 %.
- 12.11. Valtuusto hyväksyi Kivatien koulun huonetoiminnan, luonnospuutarhat sekä rakennustasojen.
- 12.11. Valtuusto päätti, että kunta pidättää itsellään toimivallan kunnallis- ja kiinteistöveroista vapauttamisesta 2016-2018.
- 22.12. Valtuusto hyväksyi 240 000 euron määrärahan poiston talousarvion investointiosan kohdasta C931 talonrakennus ja myönsi sen talousarvion käyttötalousosaan kohtaan C81.
- 22.12. Valtuusto hyväksyi Kpsoten uudistetun perussopimuksen Paras-puitelain mahdollistamissa puitteissa palveluiden tuottamisen osalta.
- 22.12. Perustettiin varhaiskasvatuksen ohjaajan virka 1.1.2016 alkaen.

KUNNANHALLITUKSEN TOIMINTAA VUONNA 2015

- 27.1. Kunnanhallitus valitsi vaalilautakunnan ja vaalitoimikunnan vuoden 2015 eduskuntavaaleja varten.
- 24.2. Kunnanhallitus päätti opiskelija-avustuksen maksamisesta vuonna 2015 sekä hyväksyi periaatteet koululaisten ja opiskelijoiden kesätyöllistämistä.
- 14.4. Kunnanhallitus nimesi ensihoidon tilojen suunnittelutoimikunnan.
- 14.4. Sopimus johtavan maatalouslomittajan palveluiden myymisestä Nivalan kaupungille.
- 16.6. Kunnanhallitus solmi yhteistyösopimuksen Anni Alakosken kanssa.
- 15.12. Kunnanhallitus hyväksyi yhteistyösopimuksen Pohjois-Pohjanmaan työllistymistä edistävästä monialaisesta yhteispalvelusta

ELINKEINOTOIMEN TEHTÄVÄALUE

Elinkeinotoimen palvelut ostetaan Nivala-Haapajärven Seutu Nihak ry:ltä. Seutuyhdistyksen tavoitteena on tarjota hyvät, jopa Suomen maaseutualueiden parhaat ja kattavimmat yritys- ja aluekehityspalvelut kohtuullisilla kustannuksilla seudun kuntien alueella. Kaikille yrittäjille ja yritystoimintaa suunnitteleville tarjotaan monipuolisia ja maksuttomia kehittämisspalveluja sekä yritysneuvontaa. Tavoitteena on edesauttaa jo toimivien yritysten kehittymistä ja uusien kilpailukykyisten yritysten ja työpaikkojen syntymistä. Reisjärven yritysneuvonnasta vastaa Ossi Turunen.

Reisjärven elinkeinoiden kehittämisen painopistealueita ovat olleet uusiutuva energiatuotanto, biolääketiede, metalli, muovi, puuteollisuus ja matkailu. Matkailun kehittämisen painopistealueita ovat Susisaari, Peuran Polku ja sitä ympäröivä erämaa-alue sekä Petäjämäen ulkoilukeskus. Osa Reisjärven matkailuyrityksistä on jäsenenä maakuntarajat ylittävässä Metsäpeuranmaan matkailuyhdistyksessä ja osa Nivala-Haapajärven ja Haapavesi-Siikalatvan seutukuntien alueelle perustetussa Keskipisteen matkailuyhdistyksessä.

Kysytyimpiä yrityspalveluja Reisjärvellä ovat olleet yrityksen perustamiseen liittyvät palvelut, yrityksen henkilöstön osaamisen tasoon liittyvät palvelut ja neuvontapalvelut yritystoiminnan kehittämis- ja laajennushankkeissa. Vuoden aikana Nihakin yrityshautomo Startti Studiassa oli Reisjärvellä mukana kaksi yritystä. Lisäksi Nihakin kautta on saatu yrityskummit kahdelle reisjärviselle yritykselle. Kaikkiaan uusia yrityksiä perustettiin 16 kpl ja 2 toimivaa yritystä muutti kotipaikkansa Reisjärvelle. Yrityksiä lakkautui 7 kpl.

Yritystukien hakemisen kannalta vuosi 2015 jatkui ongelmallisena, sillä ELY / maaseuturahaston tuet avautuivat hakuun toukokuussa ja päätöksiä ei pystytty järjestelmäongelmien takia tekemään koko vuonna. ELY / aluekehitysrahaston tukea saatiin Reisjärvelle 187200 € (2:lle yritykselle).

Työvoiman määrä Reisjärvellä on 1202 kpl ja keskimääräinen työttömyysaste v. 2015 oli 8,7 % (pienin koko Pohjois-Pohjanmaalla).

REISJÄRVEN SUURIMPIA TYÖNANTAJIA

Yritys	Työvoima 2015	Työvoima 2014
<i>Peruspalvelukuntayhtymä Selänne</i>	167	150
<i>Reisjärven kunta</i>	121	119
<i>Elecster Oyj</i>	44	44
<i>Koneurakointi Niskakoski Oy / KNK Networks</i>	31	23
<i>Reisjärven Kristillinen Opisto</i>	28	28
<i>Honkaperä Forest Oy</i>	28	26
<i>Kuntoutus- ja palvelukoti Rantaniemi</i>	19	17
<i>Hoivakoti Paavola Oy</i>	17	16
<i>Kangaskylän Pitokartano, Pitokartanon Rilli, Pitokartanon Timpurit ja Kartanohotelli Saari</i>	14	18
<i>Bioactive Bone Subtitutes Oy</i>	13	8
<i>Steel-Prisma-Metallit Oy</i>	12	10
<i>Änäkkälän Teräs Oy</i>	11	10
<i>Reisjärven seurakunta</i>	10	10
<i>Pohjolan Matka/Antti Kangas Oy</i>	9	9
<i>S-Market</i>	9	8
<i>Reisjärven Osuuspankki</i>	7	9
<i>Trianor Oy</i>	9	8
<i>E-P Vinkka Ky</i>	7	7
<i>Rakentajat Niskakoski Oy</i>	6	19
<i>JT Suomala Oy</i>	6	6
<i>Reisjärven apteekki</i>	6	6
<i>Maaurakointi Huhtala & Kiviniemi</i>	6	

LOMATOIMI, LOMITUSPALVELUT

Reisjärven maatalouslomituksen paikallisyksikkö on vuoden 2011 alusta lähtien hoitanut lomituspalvelujen järjestämisen Haapajärven, Kärsämäen, Pyhäjärven ja Reisjärven kuntien alueella maatalousyrittäjien eläkelaitoksen nimeämänä isäntäkuntana.

Kotieläintuotantoa harjoittava maatila saa vuosilomaa, sijaisapua ja maksullista lomittaja-apua maatalousyrittäjien lomituspalvelulain mukaisesti. Tilat voivat valita, käyttävätkö tilalla kunnan lomituspalveluita vai järjestävätkö itse lomittajansa. Itse järjestetystä lomituksesta maksetaan viljelijälle korvaus lomittajan palkkaamisesta. Lomituspalvelulain mukaisista lomituksista aiheutuneet kustannukset rahoitetaan valtion varoista.

Viljelijäyrittäjän henkilökohtainen lomaoikeus on 26 päivää vuodessa. Sijaisapulomitusta saa yrittäjä, joka on laissa mainittujen syiden vuoksi tilapäisesti estynyt työstään, eikä tilalla voida sisäisin järjestelyin esimerkiksi perheenjäsenten avulla selviytyä tilan töistä. Sijaisapulomituksesta peritään maksu, joka perustuu yrittäjän maatalousyrittäjäeläkkeen työtuloon.

Vuosiloma- ja sijaisapulomitustöiden lisäksi viljelijä voi saada lomittajan myös muihin yrityksen töihin maksullisena lomittaja-apuna. Tätä maksullista lomittaja-apua on voitu järjestää vain, jos yksikön kuukausipalkkaisia lomittajia on ollut käytettävissä. Kukin lomitusalueen kunta on v. 2015 varannut sovitettun summan maksullisen lomittaja-avun tukemiseen oman kunnan alueella sijaitseville kotieläintiloille (24 000 €/v muut kunnat, Pyhäjärvi 20 000 €/v). Maksullinen lomittaja-apu työllistää lomituspalveluissa noin 18 lomitushenkilöä vuodessa.

Lomituspalveluiden laajuus

Reisjärven paikallisyksikkö on järjestänyt lomituspalveluja 428 Haapajärven, Kärsämäen, Pyhäjärven ja Reisjärven maatalousyrittäjälle vuoden 2015 aikana yhteensä 23 680 lomituspäivää. Lomituspäivät jakaantuvat kunnittain ja lomitusmuodoittain seuraavasti:

Kunta/yrittäjien määrä	Lomituspäivät yhteensä	Vuosiloma	Sijaisapu	Maksullinen 120 tunnin lomitus
Haapajärvi/131	7831	3257	3547	1027
Kärsämäki/110	5506	2604	1887	1015
Pyhäjärvi/86	3933	1812	1434	687
Reisjärvi/140	6409	3299	2146	964
Kaikki yhteensä /470	23680	10972	9014	3694

Lomituksen yhteistoimintaryhmä on kokoontunut kaksi kertaa vuoden 2015 aikana. Lomituksen yhteistoimintaryhmään kuuluu yksi edustaja jokaisen paikallisyksikön alueen MTK:sta, Mela-asiamies, Reisjärven kunnanhallituksen edustaja, lomatoimenjohtaja, lomituspalvelupäällikkö, yksi johtava lomittaja sekä kaksi lomittajien edustajaa. Yhteistyöryhmä tiedottaa osapuolille lomituksen ajankohtaisia tietoja ja tekee mm. kunnanhallitukselle esitykset lomitushenkilöstön valinnoista: vuonna 2015 ei vakinaistettu yhtään maatalouslomittajaa.

Reisjärven paikallisyksikön palveluksessa oli vuoden 2015 lopussa 86 vakinaista kuukausipalkkaista maatalouslomittajaa, 1 määräaikaisessa työsuhteessa olevaan lomittajaa, 5 johtavaa maatalouslomittajaa, lomasihteerin, lomituspäällikkö sekä lomatoimenjohtaja. Vuoden aikana oli lisäksi lyhytaikaisessa työsuhteessa yhteensä 241 eri työntekijää.

Paikallisyksiköllä on käytössä kaikkien kuukausipalkkaisten lomittajien osalta mobiilijärjestelmä eli maatalouslomittajat ilmoittavat työn aloitus- ja lopetusajat puhelimella. Tämä on mahdollistanut toteutuneiden lomitusten seurannan lähes reaaliajassa niin lomatoimen hallinnolle kuin maatalousyrittäjillekin.

TALOUDELLISIA MITTAREITA		TP 2014	TA 2015	TP 2015	TOT-%
Laskennassa käytetty asukasluvu		2899	2928	2893	
VAALIT	Menot	2 320,10 €	10 000,00 €	1 323,33 €	13,2 %
	€/asukas	0,80 €	3,42 €	0,46 €	
TILINTARKASTUS	Menot	9 814,38 €	15 000,00 €	10 113,52 €	67,4 %
	€/asukas	3,39 €	5,12 €	3,50 €	
HALLINTOTOIMI					
Valtuusto	Menot	27 913,22 €	26 000,00 €	22 863,01 €	87,9 %
	€/asukas	9,63 €	8,88 €	7,90 €	
Kunnanhallitus	Menot	153 708,17 €	155 000,00 €	146 738,31 €	94,7 %
	€/asukas	53,02 €	52,94 €	50,72 €	
Hallintotoimi	Menot	191 947,14 €	296 000,00 €	174 463,17 €	58,9 %
	€/asukas	66,21 €	101,09 €	60,31 €	
Muu yleishallinto	Menot	88 949,29 €	119 000,00 €	76 171,50 €	64,0 %
	€/asukas	30,68 €	40,64 €	26,33 €	
Henkilöstöhallinto	Menot	29 004,36 €	30 000,00 €	44 013,89 €	146,7 %
	€/asukas	10,00 €	10,25 €	15,21 €	
Joukkoliikenne	Menot	36 144,49 €	36 000,00 €	34 921,69 €	97,0 %
	€/asukas	12,47 €	12,30 €	12,07 €	
Verotus	Menot	70 804,55 €	68 000,00 €	66 903,20 €	98,4 %
	€/asukas	24,42 €	23,22 €	23,13 €	
Velkaneuvonta	Menot	310,54 €	2 000,00 €	759,52 €	38,0 %
	€/asukas	0,11 €	0,68 €	0,26 €	
Toimikunnat	Menot	895,71 €	2 000 €	1 153,30 €	57,7 %
	€/asukas	0,31 €	0,68 €	0,40 €	
Kesätyöllistäminen	Menot	13 820,00 €	19 000,00 €	11 135,00 €	58,6 %
	€/asukas	4,77 €	6,49 €	3,85 €	
HALLINTOTOIMI YHT.	Menot	613 497,47 €	753 000,00 €	579 122,59 €	76,9 %
	€/asukas	211,62 €	257,17 €	200,18 €	
ELINKEINOTOIMI	Menot	120 764,24 €	167 000,00 €	144 959,93 €	86,8 %
	€/asukas	41,66 €	57,04 €	50,11 €	
PPKY SELÄNNE	Menot	11 546 500,28 €	12 650 000,00 €	12 116 801,29 €	95,8 %
	€/asukas	3 982,93 €	4 320,36 €	4 188,32 €	
MAASEUTUTOIMI	Menot	79 868,54 €	145 000,00 €	71 406,29 €	49,2 %
	€/asukas	27,55 €	49,52 €	24,68 €	
PALO- JA PELASTUS	Menot	236 431,27 €	240 000,00 €	225 570,16 €	94,0 %
	€/asukas	81,56 €	81,97 €	77,97 €	
KUNNANHALLITUS YHT.	Menot	12 597 061,80 €	13 955 000,00 €	13 137 860,26 €	94,1 %
	€/asukas	4 345,31 €	4 766,05 €	4 541,26 €	

SIVISTYSTOIMEN TEHTÄVÄALUE KOULULAUTAKUNTA

OPETUSTOIMI

KOULUT

Kunnan koululaitokseen kuuluivat vuoden 2015 lopussa Kalajan, Leppälahden ja Niemenkartanon koulut (alakoulut). Näistä Niemenkartanossa oli seitsemän opettajaa, Kalajan ja Leppälahden koulut olivat kolmiopettajaisia.

Esiopetuksessa oli kaksi ryhmää, toinen Leppälahden koulun yhteydessä ja toinen Petäjämäellä (Petäjähovi). Lisäksi oli kolme pienryhmää (kolmiportainen tuki). Harjaantumisopetuksen opetussuunnitelman mukaista opetusta antavia ryhmiä oli yksi.

Koululaitokseen kuuluvat lisäksi Kisatien koulu (perusopetuksen luokat 7-9) ja lukio.

Oppilaita koululaitoksessa oli 20.9.2015 yhteensä 434. Perusopetuksessa oli 402 oppilasta, esiopetuksessa 43 ja lukiossa 32 opiskelijaa.

Koko kunnan väkiluku oli 2893 asukasta.

PALKATUN HENKILÖSTÖN MÄÄRÄ 31.12.2015

Koulutoimi	Vakinaiset	Sijaiset	Määrä- aikaiset	Työllistetyt	Yhteensä	Yhteensä ilman työllis- tettyjä
YHTEENSÄ	38	3	8	2	54	52

PERUSKOULU JA LUKIO

Koulutuksen toiminnallisena tavoitteena on ollut se, että ”Pyritään valtakunnallisen koulutuspolitiikan edellyttämiin päämääriin eli etenemään kohti tieto- ja oppivaa yhteiskuntaa. Päämääristä keskeisimpiä ovat tiedon tason kohottaminen sekä koulun ja työelämän lähentäminen. Päämääränä on kuitenkin saavuttaa mahdollisimman joustava oppimiskokonaisuus, jossa haittatekijät pyritään minimoimaan.”

Opetuksen laatuun ja sisältöön on kaikilla tasoilla kiinnitetty huomiota. Oppimistulokset ovat valtakunnallisesti vertailukelpoisia: osa hyvää, osa erinomaista tasoa, osa jopa selvästi yli valtakunnallisen keskiarvon. Oppilaiden jatkosijoittuminen opiskelu- ja työmarkkinoille on ollut hyvä.

TALOUDELLISET MITTARIT osoittavat, että koululaitoksen menot ovat valtakunnallisen keskiarvon tuntumassa.

LAADULLISINA MITTAREINA on käytetty useita eri mittareita. Keskeiset niistä ovat: oppilaan menestymisen seuranta (keskiarvot) alakoulusta yläkouluun ja lukioon, menestyminen opetushallituksen valtakunnallisissa kokeissa ja ylioppilaskirjoituksissa, peruskoulun ja lukion päättäneiden sijoittuminen jatko-opintoihin ja työyhteisön keskustelut.

TALOUSARVIOVUODEN 2015 TAVOITTEET, MITTARIT JA TOTEUTUMINEN:

Tavoitteen määrittely	Mittari	Tavoite	Toteutuma
Esiopetus	<i>Toiminnalliset</i>		
Laadukas opetus	Opetussuunnitelman toteutuminen %	> 95	ok
Perusopetus ja lukio			
Laadukas opetus	Opetussuunnitelman toteutuminen %	> 95	ok
	Valtakunnallisissa kokeissa menestyminen	vähintään keskitasoa	ylitti keskitason
	Oppilaiden sijoittuminen jatko-opintoihin tai työelämään %	100	ok
	Ulkopuolisten tahojen suorittama arviointi (perusopetuslaki 21 §, lukiolaki 16 §)	vähintään keskitasoa	ok
	Lukion keskeyttäneiden osuus %	< 5	ok
Henkilöstön ammattitaito	Pätevien opettajien osuus opettajista (päätoimiset) %	> 95	ok
Kodin ja koulun yhteistyö	Palaute / kysely	hyvä	hyvä
Työyhteisön sisäinen tila	Palaute / kysely	hyvä	hyvä
Perusopetuksen kouluverkko	Oppilasmäärä / koulu	> = 45	Kalaja 36
	<i>Taloudelliset</i>		
Opetus järjestetään taloudellisesti	Opetustoimen kustannukset		
	€/asukas (2893)	1 407	1 495
	€/esiopetuksen oppilas	7 500	6798
	€/perusopetuksen oppilas	8 670	8303
	€/lukion oppilas	15 020	16 460

Oppilastiedot tilanteen 20.9.2015 mukaan.

Laadulliset mittarit näyttävät, että Reisjärven koulutoimi on kokonaisuudessaan valtakunnallisen keskiarvon paremmalla puolella (vrt. opetushallituksen valtakunnalliset kokeet). Koululaitos on tässä mielessä suorittanut tehtävänsä varsin hyvin.

Keväällä 2015 Reisjärven lukio sijoittui lukioiden vertailussa erittäin hyvin ollen muutamissa vertailuissa aivan kärjessä.

Oppilashuollollisten toimenpiteiden tarve jatkoi kasvuaan. Koko ajan lisääntyvä kuraattori-, psykologi- ja erikoissairaanhoitollisten toimenpiteiden tarve on asettanut/asettaa kouluterveydenhuollon ja opetustoiminnan isojen haasteiden eteen. Tätä helpotti osaltaan koulupsykologin virka 1.8.2015 alkaen.

Kolmiportaisen tuen käytäntöön saattaminen on jatkunut edelleen. Tuen järjestäminen haki muotojaan. Siihen vaikuttavat yksilöllisten päämäärien lisäksi myös taloudelliset resurssit ja kokonaisnäkemykset tuen saatavuudesta ja saavutettavuudesta.

Erittäin suurena huolena koulutoimessa nousi edelleen esille sisäilma. Oppilaiden ja henkilökunnan vuosia jatkunut oireilu huolestutti. Kisatien koulun osalta vuosi 2015 oltiin erilaisissa väistötiloissa. Syksyllä 2015 lukion ensimmäinen luokka oli myös väistötiloissa (opetusparakki, johon tehtiin eteinen ja sisäänkäynti). Sisäilmaongelmia esiintyi edelleen myös Niemenkartanossa ja lukiossa.

Niemenkartanon luokkatiloja korjattiin kesällä 2015 ja sisäilmaongelma helpotti niiden osalta, mutta muissa vielä korjaamattomissa tiloissa ongelmia esiintyi. Huolta sisäilmasta on ollut myös Kalajan ja

Leppälahden koulujen osalta. Lukion osalta koululautakunta on kiirehtinyt sen kuntoon saattamista, mutta vielä sitä ei ole tapahtunut.

Kisatien vanha koulu purettiin osittain kesällä ja uutta koulua alettiin rakentaa loppuvuodesta. Kisatien koulun teknisen työn opetus on jouduttu järjestämään Reisjärven kristillisellä opistolla ja ns. Hylkilän hallissa. Samoin sisäliikunta on ollut opistolla ja osittain Sampolassa.

Opetussuunnitelmauudistus on työllistänyt koko vuoden. Perusopetuksen tuntijako hyväksyttiin ja muuta opetussuunnitelman osaa on valmisteltu sekä perusopetuksessa että lukiossa.

Koko vuosi on suunniteltu ja valmisteltu myös varhaiskasvatuksen siirtoa Selänteestä kunnan omaksi toiminnaksi. Se tapahtui 1.1.2016 alkaen.

Kokonaisuutena toimialalle vuodelle 2015 asetetut sekä taloudelliset että toiminnalliset tavoitteet saavutettiin hyvin.

MUU KOULUTUS

Reisjärven kunta on jäsenkuntana Jokilaaksojen koulutuskuntayhtymässä ja Ylivieskan seudun musiikkiopistossa.

Reisjärvi kuuluu Jokilatvan kansalaisopistoon.

VAPAA-AIKALAUTAKUNTA

VAPAA-AIKATOIMI

Vapaa-aikalautakunnan alaisuuteen kuuluu kirjasto-, kulttuuri-, liikunta- ja nuorisotoimi. Vapaa-aikatoimeen kuuluvat toimialueet ovat kertomusvuoden aikana toimineet keskenään tiiviissä yhteistyössä. Tiivistä yhteistyötä on tehty myös lukuisten paikkakunnalla toimivien yhdistysten ja yhteisöjen kanssa. Toiminta-avustuksia jaettiin talousarvion niukan raamin johdosta vain liikuntayhdistyksille. Vapaa-aikatoimi on tarjonnut yhdistysten käyttöön maksuttomasti toimitiloja ja -alueita sekä huolehtinut lukuisten tilaisuuksien äänentoistosta.

Vuodelle 2015 asetettu toiminnallinen tavoite oli saada lisättyä ihmisten tiedollisten ja taidollisten valmiuksien määrää ja laatua siten, että vapaa-ajan toimintojen omaehtoinen harrastaminen kuuluu yhtenä osana yksilön elämään. Näyttää siltä, että tavoitteeseen on päästy.

PALKATUN HENKILÖSTÖN MÄÄRÄ 31.12.2015

Toiminta-yksikkö	Vakinaiset	Sijaiset	Määräaikaiset	Työllistetyt	Yhteensä	Yhteensä ilman työllistettyjä
<i>YHTEENSÄ</i>	3,49		0,17	0,22	3,88	3,66

Kirjastotoimi

Vuonna 2014 uudistettuihin tiloihin ja erityisesti tilaratkaisuihin ovat niin asiakkaat kuin henkilökuntakin olleet tyytyväisiä. Pääkirjaston lainat nousivat nyt ensimmäistä kertaa pitkään aikaan. Kertomusvuonna paikallislainoja lainattiin 43561 ja kaukolainoja asiakkaille saatiin 328 kpl. Kunnassa oli toimintavuonna 979 lainausoikeutta käyttänyttä lainaajaa. Käyntejä kirjastoon tehtiin 30 625 käyntiä ja www-käyntejä web-origoon tehtiin 3 154 kpl. Kävijämäärä laski kun taas web-käyntien määrä hieman nousi. Päivää kohden kirjastossa oli keskimäärin 122 kävijää. Lainaukset siis nousivat ollen kertomusvuonna 15,17 lainaa asukasta kohden. Siis mukavasti nousua. Opetusministeriön laatiman taloudellisuusmittarin mukaan Reisjärvellä oli yhden kirjastosuorituksen hinta 1,84 euroa. Mikäli kuitenkin eläkemenoperusteinen varhemaksu huomioidaan taloudellisuusmittarissa, taloudellisuus-arvoksi tulee 1,94.

Kirjaston työssä painopistealueina ovat lasten lukemaan oppimisen tukeminen, lukuharrastuksen virittäminen sekä aikuisten osalta Reisjärveltä käsin tapahtuvan opiskelun tukeminen. Sivukylä lasten lukuharrastusta tukevaa Laukkukirjastotoimintaa on jatkettu Kalajan ja Leppälahden kouluilla. Hieman eri lailla toteutettuna Laukkukirjasto vierailee myös Niemenkartanon koululla. Eli kaikki ala-asteen oppilaat ovat jollain lailla laukkukirjastotoiminnan piirissä, joka on tärkeää koska meillä ei ole kirjastoautoa. Merkittävää toiminnan kannalta oli myös se, että yksi kolmesta viranhaltijasta, kirjastotoimenjohtaja, oli vuoden aikana yhdestä suurehkosta leikkauksesta johtuen lähes koko syyslukukauden ajan sairaslomalla. Sen vuoksi vuoden aikana ei kirjastonkäytönopetusta juuri ollut.

Kulttuuritoimi

Maaliskuussa järjestettiin musiikkiopiston soitinesittelykonsertit kunnan ala-asteiden oppilaille sekä laulu- ja esiintymistaidon kurssi, joka päättyi kirjastolla pidettyyn konserttiin.

Huhtikuussa järjestettiin yhteistyössä koulutoimen kanssa kansallisen veteraanipäivän juhla niemenkamarissa. Kirjastolla pidettiin koulutaulunäyttely.

Toukokuussa toteutettiin Saarisen leirikeskukseksi pärekattotalkoot yhteistyössä kotiseutuyhdistyksen kanssa. Pitkän talkoopäivän myötä Saarisen aitta sai kolmikerroksisen pärekaton.

Heinäkuussa järjestettiin runon ja laulun ilta kirjastolla. Kulttuuritoimi vastasi Reisjärvi-päivien koordinoinnista, tiedotuksesta ja osin tapahtumien järjestelyistä. Kirjaston näyttelytilassa pidettiin ”Kotona luonnossa” –valokuvanäyttely ja Saarisen leirikeskukseksi kaiken kansan kesätapahtuma, jonka järjestelyissä olivat mukana kansainvälisen työleirin osallistujat vetäjinä.

ReTén näytelmäkokonaisuutta ”Rakas Karjala” muistettiin kukituksella yhden näytöksen yhteydessä.

Marraskuussa kulttuuritoimi teetätti Niemenkamarin takaseinään ikkunaluukun elokuvatoiminnan mahdollistamiseksi nykyaikaisilla laitteilla. Marras- ja joulukuussa pidetyt elokuvanäytännöt vetivät runsaasti yleisöä.

Joulukuussa järjestettiin itsenäisyyspäivän juhla ja muut juhlallisuudet, joihin kuului myös yhdeksäsluokkalaisten toteuttama soihtukulkue entisiltä nuorisotiloilta sankarihaudoille.

Juhlapuheen pääjuhlassa piti fysiikan tohtori Jarkko Iivarinen. Juhlassa palkittiin kulttuuripalkinnolla Simo Vedenpää sekä urheilupalkinnolla Anni Alakoski.

Tanssiopisto Uudenkuun lastentanssi- ja nykytanssiryhmät kokoontuivat lukuvuotta vastaavan ajan viikoittain kulttuuritoimen budjettiin varatun määrärahan turvin.

Liikuntatoimi

Liikuntatoimen vastuualueeseen on kuulunut liikuntatilojen ja -alueiden käyttövuorojen jakaminen sekä kunto- ja terveystoimintatoimien organisointi joko yksin tai yhteistyössä eri yhdistysten kanssa. Samoin liikuntatoimi on tukenut eri lajien puulaakurheilua sekä hopeasompa- ja ikäkausitoimintaa.

Kuntoilupuoella merkittävin aktiviteetti oli reserviupseerien johdolla yhteistyössä järjestetty talvisotahiihtotapahtuma, joka oli laatuaan valtakunnan parhaita ja keräsi satamäärin osallistujia. Tapahtuma oli sekä liikunta- että kulttuuritapahtuma.

Kilpailupuolella merkittävin tapahtuma oli koululaisten maakuntaviestin järjestäminen 24.03. yhteistyössä Pilkkeen hiihtojaoston kanssa.

Liikuntatoimi on toteuttanut ympäri vuoden kuukauden mittaiset kuntokaudet, joihin oli jälleen vilkas osanotto. Kirjauksia kuntovihkoihin kertyi vuoden mittaan 34 500 kpl.

Kannuksessa hiihdetyssä Keski-Pohjanmaan maakuntaviestissä Reisjärven I-joukkue sijoittui A-sarjassa kolmanneksitoista. Sairastapaukset ja muiden esteiden aiheuttamat poissaolot murensivat jopa voittoon tähänneet tavoitteet.

Uimakuljetuksia Nivalan Uikkoon järjestettiin keväällä 10 kertaa (osallistujia yhteensä 410) ja syksyllä 8 kertaa (osallistujia yhteensä 313). Uimakuljetuksiin kertyi yhteensä 723 osallistumiskertaa eli keskimäärin 40,17 henkilöä / yksi matka, kun luku vuotta aikaisemmin oli 36,71. Uimahallikuljetuksiin tuli osallistujia eläkeläisryhmistä, toimintakeskus Violasta, harjaantumisopetuksesta sekä Haapajärven ST-tuotteelta.

Reisjärvi osallistui ja voitti KePLin alueen Hyvän olon liikettä kuntokampanjan kuntasarjan keräten 20 451 liikuntasuoritusta.

Lumenajotalkoot tykkilumiladulla toteutettiin 24.11. ja hiihtokausi pääsi vauhtiin heti seuraavana päivänä.

Nuorisotoimi

Nuorisotoimi jatkoi nuorisotiloissa avointen ovien toimintaa koulujen lukuvuotta vastaavana aikana kaksi kertaa viikossa tiistai- ja perjantai-iltais. Nuorisotilat ovat olleet pingishuoneen ja televisiohuoneen osalta avoinna arkipäivisin kirjaston aukioloaikoina, mutta kaikilta osin koulujen lukuvuotta vastaavana aikana valvotusti tiistai- ja perjantai-iltais. Nuorison tiedotuspiste ”Settinetti” on palvellut kirjaston yläkerrassa entiseen tapaan.

Hiihtolomaviikolla järjestettiin retki jääkiekon SM-liigapeliin Ouluun Kärpät-Saipa peliin.

Nuorisotoimi osallistui kesäkuussa MLL:n Reisjärven paikallisyhdistyksen organisoiman leikkikenttätoiminnan toteutukseen palkkaamalla tehtävään yhden kesätyöllistetyn.

Kesäkuussa järjestettiin yhdessä seurakunnan kanssa Nappula- ja Vesselileirit Hipporannassa.

Heinäkuussa järjestettiin kansainvälinen työleiri Saarisen leirikeskuksella jo toisena vuonna perättäin. Leirillä oli kahdeksan osallistujaa neljästä eri maasta (Georgia, Itävalta, Espanja ja Saksa).

Työleiri toteutettiin yhteistyössä nuorisokeskus Villa Elban kanssa. Työleirin turvin leirikeskuksen kuntoa saatiin kohennettua tuntuvasti ja työleiriläiset pääsivät tutustumaan reisjärvisiin nuoriin sekä osallistumaan Reisjärvi-päivien tapahtumiin.

Nuorisotoimi osallistui KartanoRock –tapahtuman järjestelyin elokuussa ja Halloween discon (eskari- ja ala-asteikäiset) järjestelyihin lokakuussa.

Syyslomalla järjestettiin retki jääkiekon SM-liigapeliin JYP-Kärpät.

Maraskuussa Wilson Kirwa luennoi Niemenkamarissa

Nuorten ohjaus- ja palveluverkoston kokouksia pidettiin vuoden aikana muutamia. Reisjärven

Nuoret Vaikuttajat kokoontuivat kertomusvuoden aikana kaksi kertaa valiten jälkimmäisessä kokouksessa uudeksi puheenjohtajaksi Matilda Haapaniemen ja sihteeriksi Venla Savelan.

TALOUSARVIOVUODEN 2015 TAVOITTEET JA MITTARIT:

Tavoitteen määrittely	Mittari	Tavoite / toteutuma	
Taiteen perusopetus	Toiminnalliset		
Laadukas opetus	Opetussuunnitelman toteutuminen %	> 95	n. 95 %
Kulttuuri			
Kunnan järjestämät tilaisuudet	Kävijämäärä /tilaisuus	40	42
Yhteistyössä järjestetyt tilaisuudet	Kävijämäärä /tilaisuus	260	276
Nuoriso			
Kunnan järjestämät tilaisuudet	Kävijämäärä /tilaisuus	40	28
Yhteistyössä järjestetyt tilaisuudet	Kävijämäärä /tilaisuus	40	72
Liikunta			
Kunnan järjestämät tilaisuudet	Kävijämäärä /tilaisuus	40	41
Yhteistyössä järjestetyt tilaisuudet	Kävijämäärä /tilaisuus	135	296
Kirjasto			
	Kokoelmat / asukas	16	17,05
	Kirjahankinnat / 1000 as.	600	521,60
	Kokonaislainaus / asukas	18	15,17
	Fyysiset käynnit / asukas	12	10,59
	Lainaajia asukkaista %	36	33,84
	Taloudelliset		
	Vapaa-aikatoimen kustannukset euroa/asukas	126,37	130,70
	Kulttuuritoimen kustannukset euroa/asukas	11,89	12,38
	Nuorisotoimen kustannukset euroa/asukas	16,91	17,99
	Liikuntatoimen kustannukset euroa/asukas	33,13	34,32
	Kirjaston toimintakulut euroa/asukas	64,45	66,01
	Kirjastotoimen taloudellisuus (=henkilöstökulut+kirjastoaineistokulut) / (fyysiset käynnit+kokonaislainaus)	1,72	1,94

TALOUDELLISET MITTARIT osoittavat, että vapaa-aikapalvelut tuotetaan Reisjärvellä kokonaisuutena ottaen suhteellisen edullisesti.

Niemenkamarin vuokran osuus kulttuuritoimen toteutumasta on noin 45 % ja yläasteen sekä Niemenkartanon liikuntatilojen vuokran osuus liikuntatoimen toteutumasta on noin 58 %. Kirjastotoimen osalta vuokran osuus toteutumasta on noin 17 %.

Kokonaisuutena voi sanoa, että vuodelle 2015 asetetut toiminnalliset velvoitteet ja tavoitteet saavutettiin.

Yksikkökustannus euroa / asukas

menot 378 122,48 €, asukkaita 2 893

Yksikkökustannus: 130,70 € / asukas (2014: 126,25 €)

TEKNISEN TOIMEN TEHTÄVÄALUE
TEKNINEN LAUTAKUNTA
TEKNINEN TOIMI

KÄYTTÖTALOUS

TEHTÄVÄALUE SISÄLTÄÄ SEURAAVAT TULOYKSIKKÖ 1 -TASOT:

- tekninen hallinto (hallinto ja kiinteistötoiminnan vuokrat)
- kiinteistöt (tilapalveluyksikkö; kunnan omistamat ja vuokraamat toimitilat ja asunnot)
- kaavoitus, liikenneväylät ja yleiset alueet (kaavatiet, puistot, uimarannat ja leikkikentät, liikunta-alueet, kaavoitus ja mittaus sekä ja maa – metsätilat)
- liiketoimintalaitokset (viemärlaitos, kaukolämpölaitos, jätehuolto, sorakuopat, turvesuo, varastot ja konekeskus)
- tiejaosto (kunnan alueella olevan yksityisen tieverkon oikeudellinen- ja palvelutoiminta sekä taloudellinen avustaminen)

PALKATUN HENKILÖSTÖN MÄÄRÄ 31.12.2015

Toiminta- yksikkö	Vakinaiset	Sijaiset	Määrä- aikaiset	Työllis- tetyt	Yhteensä	Yhteensä ilman työllis- tettyjä
YHTEENSÄ	26		2	2	30	28

Tekninen **hallinto** kehittää, ohjaa, johtaa ja valvoo toimialansa palveluita sekä avustaa kunnan keskushallintoa ja elinkeinotoiminnan kehittämistä. Tekninen hallinto vastaa kunnan talorakennuksen ja julkisen käyttöomaisuuden investointien suunnittelusta ja käytännön toteuttamisesta sekä avustaa muita hallintokuntia tilahankkeiden hanke- ja yleissuunnittelussa. Tekninen lautakunta ja hallinto vastaavat kaavoituksen käytännön toteutuksesta. Teknisen toimen hallinnon haasteita on ollut toteuttaa edellisen vuoden määrärahasolla ja vähentyneellä henkilöstöllä tekniselle toimelle siirtyneet tilaspalveluyksikkö, ruokahuolto ja liikunta-alueet.

Tekninen lautakunta palkkasi määräaikaisen projekti-insinöörin hoitamaan uuden koulun ym uusien investointikohteiden rakennustöiden valvontatehtäviä.

Kaavoitus ja sitä palveleva **mittaustoiminta** turvaa pitkällä tähtäyksellä kunnan säilymisen ja kehittymisen elinvoimaisena sekä viihtyisänä asuin- ja toimintaympäristönä kuntalaisille sekä yritystoiminnalle.

Vuonna 2000 aloittanut **tilapalveluyksikkö** hoiti ja kunnossapiti kunnan omistuksessa olevia toimitiloja yksityisten ja kunnan järjestämien palvelujen ja toimintojen tarpeisiin tarkoituksemukaisella tavalla. Kunta omistaa yhteensä 53 rakennusta, 135 asuinhuoneistoa, joista kunnan suoraomisteisia on 92 sekä as. oy ja kiint. oy asuntoja 43 kpl.

Tilapalveluyksikkö hoiti kiinteistöjä laadittujen palvelusopimusten ja määrähavarausten mukaisesti.

Siivouspalvelut järjestettiin omana toimintana kunnan omistamissa ja hallinnoimissa kiinteistöissä lukuunottamatta vuodeosastoa ja vanhusten palvelukeskusta.

Ruokahuolto vastasi kaikissa kunnan kiinteistöissä tarjottavista ateriapalveluista sekä kotiruokajakelusta vanhuksille ja sopimuksen tehneille yksityisille hoitokodeille.

Kunnan liiketoiminnan omaisesti ylläpidettäviin laitoksiin luetaan kaukolämpölaitos, viemärlaitos, varastot ja konekeskus sekä sorakuopat ja turvesuo.

Kaukolämpötoiminnassa painopisteinä ovat häiriötön lämmöntoimitus ja kotimaisten energiaraaka-aineiden hyödyntäminen kilpailukykyisesti.

Kaukolämmön tuotanto ja jakelu onnistuivat häiriöttömästi koko vuoden. Kotimaisten polttoaineiden osuus voitiin pitää hyvin korkeana (99 %) koko vuoden. Turveverotuksen kiristymisestä johtuen käytettiin lämmön tuotannossa pääosin haketta. Vanhasta varastosta käytettiin kylmimpinä kuukausina pieniä määriä palaturvetta.

Uusia asiakkaita ei toimitavuonna liitetty kaukolämpöverkkoon. Laitoksen kattilakapasiteetti on optimaalisesti käytössä. Kaukolämmön hintaa ei korotettu kertomusvuonna.

Turpeen tuotantoedellytykset kunnan omalta suolta ovat loppuneet. Kiristyneet määräykset edellyttäisivät toiminnan uudelleen luvittamista. 30-vuoden noston jälkeen nostovara on niin vähäinen, että uudelleen luvittaminen ei ole kannattavaa.

Kunnan omalta suolta ei nostettu turvetta kesällä 2014.

Viemärlaitostoiminnan tavoitteena on häiriötön Vesioikeuden lupaehtojen mukainen jätevesien käsittely kustannustehokkaasti. Puhdistamotoiminnan jatkolupahakemus seuraavaksi kymmeneksi vuodeksi on jätetty AVI-virastolle.

Puhdistamo on hoidettu lupaehtojen mukaisesti ja kustannustehokkaasti. Viemäritaksoja ei korotettu vuonna 2014. Viemäriverkostossa on odotettavissa lähivuosina laajennusinvestointeja ja peruskorjauksia. Käyttökustannusten kasvu ja laskutettavan jätevesimäärän väheneminen tuo taksankorotuspaineita.

Kaatopaikan sulkemisen jälkeen on päästöjen tarkkailua jatkettu kaatopaikan sulkemisluvan ja hallinto-oikeuden päätöksessä hyväksymien ehtojen mukaisesti. Toteutettiin kaatopaikan jätetäytön peittäminen.

Loppusijoitettavat ja hyödynnettävät jätteet on toimitettu Jäteyhtiö Millespakan käsiteltäväksi Alajärvelle, josta polttokelpoinen jäte toimitetaan edelleen polttolaitokseen. Viiden jätehuoltoyhtiön yhteinen polttolaitos toimii Vaasan Mustasaassa.

Hiekan ja soran otossa ohjattiin kuntalaiset käyttämään urakoitsijoiden palveluja. Kunnalle ei avattu uusia soranottoalueita.

Maa- ja metsätiloja on kaava- ja haja-asutusalueella yhteensä n. 1 000 ha, josta metsäpinta-alan osuus on noin 800 ha.

Suunnitelmallista puunmyyntiä vaikeutti yleisestä taloudellisesta tilanteesta johtuva puunhinnan heikko ennustettavuus. Puuta myytiin hintatilanne huomioiden suunnitellusti ja puunmyyntituloilla voitiin kattaa kaikki hoito ja uudistustyöt.

Liikenneväylät pidettiin hankalista keliolosuhteista huolimatta yhteistyössä urakoitsijoiden kanssa koko laajuudessaan kohtuullisen liikkumisen mahdollistavassa kunnossa.

Liikenneväyliä pidettiin kunnossa suunnitellussa laajuudessa. Eryityisesti alkuvuosi oli tavanomaista lauhempi, joten hiekotuskustannukset nousivat ennakoitua korkeammiksi. Merkittäviä parannustoimia ei voitu tiukasta taloudellisesta tilanteesta johtuen tehdä.

Muita yleisiä alueita hoidettiin talousarvion määrärahojen puitteissa.

Sekä **ulko- että sisäliikuntapaikat** pidettiin tavoitteiden mukaisessa kunnossa.

Ulkoliikuntapaikkoja on Petäjämäen ulkoilukeskus, talvella neljä kaukaloa, kesällä kaksi pesäpallokenttää, jalkapallo- ja beachvolley-kenttä, yleisurheilukenttä. Sisäliikuntapaikkoja on neljä liikuntasalia ja kaksi kuntosalia.

Viheralueita, puistoja, uimarantoja ja leikkikenttiä hoidettiin 4H yhdistyksen työnjohdon ja palkkaaman koululaistyövoiman avulla.

Leikkipuistojen leikkivälineitä kunnostettiin määräksiä täyttäväksi.

Tiejaoston tehtävänä on: mm. saattaa yksityisteitä mahdollisuuksien mukaan paikallisteiksi, kaikkien lain mahdollistamien rakentamis- ja kunnossapitoavustusten hyödyntäminen, kunnan avustusten tasapuolinen jakaminen sekä yksityisen tienpidon avustaminen, toimia lain mukaisena lausunto- ja rekisteriviranomaisena sekä pitää tarpeen mukaan yksityistietoimituksia. Tiejaosto jakoi tiekunnille kunnossapitoavustuksia hyväksytyjen periaatteiden mukaan. Yksiköintejä tehtiin pyydetyssä laajuudessa.

Valtio on vetäytynyt yksityisteiden kunnossapidon avustamisesta.

Tiemestarin jäädessä pois työelämästä tieasiat hoiti teknisen toimen henkilöstö.

INVESTOINNIT

Talonrakennus:

Investoinnit toteutettiin tiukan talouden vuoksi vain välttämättömien tarpeitten mukaan.

- Kivatien vanhan koulun purkamisen I vaihe suoritettiin kesälomien aikana
- Kivatien uuden koulun suunnittelu
- Kivatien uuden koulun perustustyöt aloitettiin joulukuussa
- Ensihoitotilojen rakentaminen ja väliaikaiset tilat Maitoahon teollisuushallista ja

- vuokratonteista
- terveyskeskuksen kellarin saneeraus/peruskorjaus
- Niemenkartanon koulun luokkahuoneiden ja keittiön lattiapintojen uusiminen ja rakenteiden tiivistäminen, ilmastoinnin säätö ja mittaus, kuntosalin ja teknisten töiden tilan ja liikuntasalin korjauksia
- kunnantalon ilmanvaihtokanavien nuohous
- Rantaniemen katon korjauksia ja invawc:n rakentaminen
- Kalajan koulun uudelle puolelle ilmastointikoneen asennus ja ulkomaalausta
- Kalajan koulun vanhan puolen liikuntasalin korjauksia, käyttövesijärjestelmän korjaus, patteriverkoston ja kanaalin uusimista
- As. Oy Viljamäki II ja III sadevesijärjestelmän uusiminen
- Koivurinteen asunnon pesu- ja saunatilojen lattiaapinnotteen uusiminen
- Puistoahon pihan kunnostusta ja invaluisikan rakentaminen

Julkisen käyttöomaisuuden investoinneissa kohteina ovat liikenneväylät, kaukolämpölaitos, viemärlaitos, liikunta-alueet ja puistot.

Investoinnit toteutettiin kunnan tiukan taloustilanteen vuoksi suunniteltua niukemmin.

- kaukolämpöverkoston uuden S-marketin ja ensihoitotilojen liittäminen
- kaukolämmön runkoverkoston uusiminen vanha-meijeri- Kisatien koulu
- viemäriverkoston uusien ja lisäliittymien liittäminen
- uudemman lava-auton hankkiminen
- urheilukentälle varastosuojan rakentaminen
- laitureiden kunnostusta Salmensuussa

TALOUDELLISIA MITTAREITA 2015

- merkki luvun edessä osoittaa ylijäämää

TEKNINEN TOIMI

Hallinto

Vuoden 2015 talousarvion hallinnon nettomeno oli 182 000 € ja yksikkökustannus 62,91€/asukas.

Toteutuneet nettokustannukset oli 173 930 € ja yksikkökustannus 60,12€/asukas. Asukasluku 2893.

Kaavoitus ja mittaus

Vuoden 2015 talousarvion nettomeno oli 35 000 € ja yksikkökustannus 11,09 €/as.

Toteutuneet nettokustannukset on 5 022 € ja yksikkökustannus 1,73 €/as

Tilapalvelut

Vuoden 2015 talousarvion netto oli -92 000 €.

Toteutuneet nettokustannukset 25 790 €.

Ruokahuolto

Vuoden 2015 talousarvion netto oli 0 €

Toteutuneet nettokustannukset -7 427 €.

Kiinteistötoiminta

Vuoden 2015 talousarvion netto oli -44 300 € (-3,40€/m²)

Toteutuneet nettokustannukset ovat -96 198 € (-7,4 €/m²)

Teknisen toimen kiinteistöt yht. n. 13 000 m².

Maa- ja metsätilat

Vuoden 2015 talousarvion netto oli -25 000 € ja yksikköhinta -20,83 €/ha.

Toteutunut netto on -68 975 € ja yksikköhinta -57,47€/ha

Kunnan maa- ja metsätilat yht. n 1200 ha.

Liikennealueet

Vuoden 2015 talousarvion nettomeno oli 55 000 € ja yksikkökustannus 3,05€/m.

Toteutuneet nettomenot olivat 56 162 € ja yksikkökustannus

3,12€/m. Kunnan tiet taajama-alueella n. 18 km.

Puistot ja muut yleiset alueet

Vuoden 2015 talousarvion nettomeno oli 40 000 € ja yksikkökustannus 1 000 €/ha.

Toteutuneet nettokustannukset on 40 239 € ja yksikkökustannus

1005,97€/ha. Puistoja kaava-alueella n. 40 ha.

Liikunta-alueet

Vuoden 2015 talousarvion netto 82 000 €.

Toteutunut netto on 77 213 €.

Kaukolämpölaitos

Vuoden 2015 talousarvion netto oli -100 000 € ja yksikköhinta

-11,11€/MWh.

Toteutunut netto on -140 351 € ja yksikkökustannus -15,59 €/MWh.

Kaukolämmön myynti n. 9 000 MWh.

Viemärlaitos

Vuoden 2015 talousarvion netto oli - 12 000 € ja yksikköhinta

- 0,21 €/m³.

Toteutunut netto on -10 813 € ja yksikkökustannus -0,18€/m³.

Vastaanotettu jätevesimäärä oli n. 57 000 m³.

Jätehuolto

Vuoden 2015 talousarvion netto oli 5 000 € ja yksikköhinta

1,72€/asukas.

Toteutunut netto oli 176 850 € ja yksikkökustannus 61,13€/asukas.

Reisjärven asukkaat 2893.

Turvesuo

Vuoden 2015 talousarvion nettomeno oli 2 800 €.

Toteutunut netto on 1 241 €.

Varastot ja konekeskus

Vuoden 2015 talousarvion nettomenot -32 000 €.

Toteutunut netto oli -25 568 €.

TIEJAOSTO

Vuoden 2015 talousarvion nettomeno oli 70 000 €

ja yksikkökustannus 147,36€/km.

Toteutuneet nettokustannukset on 66 385 € ja yksikkökustannus 139,75€/km.

Rekisteröityjä yksityisteitä on yht. 475 km

TEKNINEN TOIMI YHTEENSÄ

Käyttötalouden nettokustannukset talousarvio 2015 (152 000 €) ja yksikkökustannus 52,54€/asukas.

Toteutunut netto 271 018 € ja

yksikkökustannus 93,68 €/asukas.

INVESTOINNITTalonrakennus

Vuoden 2015 talousarvion netto 3 460 000 €.

Toteutunut netto on 1 019 123€.

Julkinen käyttöomaisuus

Vuoden 2015 netto 370 000 €.

Toteutunut netto on 204 418 €.

TOTEUTUMIS- VERTAILUT

REISJÄRVEN KUNTA

KÄYTTÖTALOUSOSAN TOTEUTUMISVERTAILU 31.12.2015

C61 VAALIT

	TALOUSARVIO	TOTEUTUMA	POIKKEAMA	TA-MUUTOS	YLITYS/ALITUS	TOT-%
Toimintamenot	10 000,00	5 945,43	4 054,57	0,00	4 054,57	59,45 %
Toimintatulot	0,00	4 622,10	-4 622,10	0,00	-4 622,10	
Toimintakate	10 000,00	1 323,33	8 676,67	0,00	8 676,67	13,23 %

C62 TILINTARKASTUS

	TALOUSARVIO	TOTEUTUMA	POIKKEAMA	TA-MUUTOS	YLITYS/ALITUS	
Toimintamenot	15 000,00	10 113,52	4 886,48	0,00	4 886,48	67,42 %
Toimintatulot	0,00	0,00	0,00	0,00	0,00	
Toimintakate	15 000,00	10 113,52	4 886,48	0,00	4 886,48	67,42 %

C631 YLEISHALLINTO

	TALOUSARVIO	TOTEUTUMA	POIKKEAMA	TA-MUUTOS	YLITYS/ALITUS	
Toimintamenot	788 000,00	616 098,76	171 901,24	0,00	171 901,24	78,19 %
Toimintatulot	35 000,00	36 976,17	-1 976,17	0,00	-1 976,17	105,65 %
Toimintakate	753 000,00	579 122,59	173 877,41	0,00	173 877,41	76,91 %

C632 ELINKEINOTOIMI

	TALOUSARVIO	TOTEUTUMA	POIKKEAMA	TA-MUUTOS	YLITYS/ALITUS	
Toimintamenot	172 000,00	147 027,75	24 972,25	0,00	24 972,25	85,48 %
Toimintatulot	5 000,00	2 067,82	2 932,18	0,00	2 932,18	41,36 %
Toimintakate	167 000,00	144 959,93	22 040,07	0,00	22 040,07	86,80 %

C64 MAASEUTUTOIMI

	TALOUSARVIO	TOTEUTUMA	POIKKEAMA	TA-MUUTOS	YLITYS/ALITUS	
Toimintamenot	5 557 000,00	5 395 093,70	161 906,30	0,00	161 906,30	97,09 %
Toimintatulot	5 412 000,00	5 323 687,42	88 312,58	0,00	88 312,58	98,37 %
Toimintakate	145 000,00	71 406,28	73 593,72	0,00	73 593,72	49,25 %

C633 SELÄNNEPALVELUT

	TALOUSARVIO	TOTEUTUMA	POIKKEAMA	TA-MUUTOS	YLITYS/ALITUS	
Toimintamenot	12 740 000,00	12 184 612,99	555 387,01	74 000,00	629 387,01	95,09 %
Toimintatulot	90 000,00	67 811,70	22 188,30	0,00	22 188,30	75,35 %
Toimintakate	12 650 000,00	12 116 801,29	533 198,71	74 000,00	607 198,71	95,23 %

C65 PALO- JA PELASTUSTOIMI

	TALOUSARVIO	TOTEUTUMA	POIKKEAMA	TA-MUUTOS	YLITYS/ALITUS	
Toimintamenot	240 000,00	225 570,16	14 429,84	0,00	14 429,84	93,99 %
Toimintatulot	0,00	0,00	0,00	0,00	0,00	
Toimintakate	240 000,00	225 570,16	14 429,84	0,00	14 429,84	93,99 %

C71 OPETUSTOIMI

	TALOUSARVIO	TOTEUTUMA	POIKKEAMA	TA-MUUTOS	YLITYS/ALITUS	
Toimintamenot	4 146 000,00	4 488 894,63	-342 894,63	0,00	-342 894,63	108,27 %
Toimintatulot	26 000,00	165 787,56	-139 787,56	0,00	-139 787,56	637,64 %
Toimintakate	4 120 000,00	4 323 107,07	-203 107,07	0,00	-203 107,07	104,93 %

C72 VAPAA-AIKATOIMI

	TALOUSARVIO	TOTEUTUMA	POIKKEAMA	TA-MUUTOS	YLITYS/ALITUS	
Toimintamenot	383 000,00	396 597,46	-13 597,46	11 000,00	-2 597,46	100,66 %
Toimintatulot	13 000,00	18 474,98	-5 474,98	0,00	-5 474,98	142,12 %
Toimintakate	370 000,00	378 122,48	-8 122,48	11 000,00	2 877,52	99,24 %

C81 TEKNINEN TOIMI

	TALOUSARVIO	TOTEUTUMA	POIKKEAMA	TA-MUUTOS	YLITYS/ALITUS	
Toimintamenot	4 420 000,00	4 667 748,93	-247 748,93	250 000,00	2 251,07	99,95 %
Toimintatulot	4 268 000,00	4 396 730,68	-128 730,68	0,00	-128 730,68	103,02 %
Toimintakate	152 000,00	271 018,25	-119 018,25	250 000,00	130 981,75	67,42 %

KÄYTTÖTALOUS YHTEENSÄ

	TALOUSARVIO	TOTEUTUMA	POIKKEAMA	TA-MUUTOS	YLITYS/ALITUS	
Toimintamenot	28 471 000,00	28 137 703,33	333 296,67	335 000,00	668 296,67	97,68 %
Toimintatulot	9 849 000,00	10 016 158,43	-167 158,43	0,00	-167 158,43	101,70 %
Toimintakate	18 622 000,00	18 121 544,90	500 455,10	335 000,00	835 455,10	95,59 %

TULOSLASKELMAN TOTEUTUMISVERTAILU 31.12.2015

	TP 2014	TA - 2015	TP 2015	EROTUS	%
TOIMINTATUOTOT	10 243 564,63 €	9 849 000,00 €	10 016 158,43 €	-167 158,43 €	101,70 %
TOIMINTAKULUT	-27 640 534,45 €	-28 471 000,00 €	-28 137 703,33 €	-333 296,67 €	98,83 %
** TOIMINTAKATE	-17 396 969,82 €	-18 622 000,00 €	-18 121 544,90 €	-500 455,10 €	97,31 %
VEROTULOT	8 344 646,77 €	8 000 000,00 €	8 759 559,18 €	-759 559,18 €	109,49 %
VALTIONOSUUDET	12 395 435,00 €	10 800 000,00 €	10 334 955,00 €	465 045,00 €	95,69 %
**KÄYTTÖKATE	3 343 111,95 €	178 000,00 €	972 969,28 €	-794 969,28 €	546,61 %
RAHOITUSTUOTOT	718 366,99 €	500 000,00 €	546 434,70 €	-46 434,70 €	109,29 %
RAHOITUSKULUT	-224 182,62 €	-300 000,00 €	-151 030,71 €	-148 969,29 €	50,34 %
**VUOSIKATE	3 837 296,32 €	378 000,00 €	1 368 373,27 €	-990 373,27 €	362,00 %
POISTOT KÄYTTÖMAISUUDESTA	-638 723,24 €	-600 000,00 €	-1 196 646,59 €	596 646,59 €	199,44 %
ARVONALENTUMISET	-119 028,49 €		0,00 €		
SATUNNAISET TUOTOT JA KULUT	1 092,00 €		0,00 €		
**TILIKAUDEN TULOS	3 080 636,59 €	-222 000,00 €	171 726,68 €	-393 726,68 €	-77,35 %
POISTOERON LISÄYS/VÄHENNYS					
VARAUSTEN LISÄYS/VÄHENNYS					
RAHASTOJEN LISÄYS/VÄHENNYS					
***TILIKAUDEN YLI-/ALIJÄÄMÄ	3 080 636,59 €	-222 000,00 €	171 726,68 €	-393 726,68 €	-77,35 %

REISJÄRVEN KUNTA

INVESTOINTIOSAN TOTEUTUMISVERTAILU 31.12.2015

101 KUNNANHALLITUS/KIINTEÄ OMAISUUS

	TALOUSARVIO	TOTEUTUMA	POIKKEAMA	TA-MUUTOS	YLITYS/ALITUS	%
Menot	10 000,00	14 263,00	-4 263,00	0,00	-4 263,00	
Tulot	10 000,00	0,00	10 000,00	0,00	10 000,00	0,00
Netto	0,00	14 263,00	-14 263,00	0,00	-14 263,00	

102 KUNNANHALLITUS/IRTAIMISTO

	TALOUSARVIO	TOTEUTUMA	POIKKEAMA	TA-MUUTOS	YLITYS/ALITUS	
Menot	15 000,00	0,00	15 000,00	0,00	15 000,00	0,00
Tulot	0,00	0,00	0,00	0,00	0,00	0,00
Netto	15 000,00	0,00	15 000,00	0,00	15 000,00	0,00

103 KUNNANHALLITUS/OSAKKEET JA OSUUDET

	TALOUSARVIO	TOTEUTUMA	POIKKEAMA	TA-MUUTOS	YLITYS/ALITUS	
Menot	0,00	0,00	0,00	0,00	0,00	0,00
Tulot	15 000,00	0,00	15 000,00	0,00	15 000,00	0,00
Netto	-15 000,00	0,00	-15 000,00	0,00	-15 000,00	

C921 SIVISTYSTOIMI/IRTAIMISTO

	TALOUSARVIO	TOTEUTUMA	POIKKEAMA	TA-MUUTOS	YLITYS/ALITUS	
Menot	15 000,00	24 155,25	-9 155,25	0,00	-9 155,25	161,04
Tulot	0,00	0,00	0,00	0,00	0,00	0,00
Netto	15 000,00	24 155,25	-9 155,25	0,00	-9 155,25	161,04

C922 VAPAA-AIKATOIMI/IRTAIMISTO

	TALOUSARVIO	TOTEUTUMA	POIKKEAMA	TA-MUUTOS	YLITYS/ALITUS	
Menot	10 000,00	10 645,95	-645,95	0,00	-645,95	106,46
Tulot	0,00	0,00	0,00	0,00	0,00	0,00
Netto	10 000,00	10 645,95	-645,95	0,00	-645,95	106,46

C931 TEKNINEN TOIMI/TALONRAKENNUS

	TALOUSARVIO	TOTEUTUMA	POIKKEAMA	TA-MUUTOS	YLITYS/ALITUS	
Menot	3 460 000,00	1 019 123,19	2 440 876,81	0,00	2 440 876,81	29,45
Tulot	0,00	0,00	0,00	0,00	0,00	
Netto	3 460 000,00	1 019 123,19	2 440 876,81	0,00	2 440 876,81	29,45

C932 TEKNINEN TOIMI/JULKINEN KÄYTTÖMAISUUS

	TALOUSARVIO	TOTEUTUMA	POIKKEAMA	TA-MUUTOS	YLITYS/ALITUS	
Menot	370 000,00	209 636,47	160 363,53	0,00	160 363,53	56,66
Tulot	0,00	5 217,95	-5 217,95	0,00	-5 217,95	
Netto	370 000,00	204 418,52	165 581,48	0,00	165 581,48	55,25

C933 TEKNINEN TOIMI/IRTAIMISTO

	TALOUSARVIO	TOTEUTUMA	POIKKEAMA	TA-MUUTOS	YLITYS/ALITUS	
Menot	20 000,00	19 624,42	375,58	0,00	375,58	98,12
Tulot	0,00	0,00	0,00	0,00	0,00	0,00
Netto	20 000,00	19 624,42	375,58	0,00	375,58	98,12

INVESTOINTIOSA YHTEENSÄ

	TALOUSARVIO	TOTEUTUMA	POIKKEAMA	TA-MUUTOS	YLITYS/ALITUS	
Menot	3 900 000,00	1 297 448,28	2 602 551,72	0,00	2 602 551,72	33,27
Tulot	25 000,00	5 217,95	19 782,05	0,00	19 782,05	20,87
Netto	3 875 000,00	1 292 230,33	2 582 769,67	0,00	2 582 769,67	33,35

TILINPÄÄTÖS 2015

RAHOITUSOSAN TOTEUTUMISVERTAILU

TULORAHOITUS	TP 2014	TA 2015	TP 2015	EROTUS
+/- VUOSIKATE	3 837 296,32 €	378 000,00 €	1 368 373,27 €	-990 373,27 €
+ SATUNNAISET TUOTOT	1 092,00 €	0,00 €	0,00 €	0,00 €
- SATUNNAISET KULUT	0,00 €	0,00 €	0,00 €	0,00 €
+/- VARAUSTEN LISÄYS/VÄHENNYS	0,00 €	0,00 €	0,00 €	0,00 €
INVESTOINNIT				
- KÄYTTÖOMAISUUSINVESTOINNIT	-446 674,83 €	-3 900 000,00 €	-1 297 448,28 €	-2 602 551,72 €
+ RAHOITUSOSUUDET INVESTOINTEIHIN	22 378,16 €	0,00 €	0,00 €	0,00 €
+ KÄYTTÖOMAISUUDEN MYYNTITULOT	976 866,16 €	25 000,00 €	5 217,95 €	19 782,05 €
PITKÄAIKAISTEN SAAMISTEN MUUTOKSET				
+ ANTOLAINOJEN VÄHENNYS	26 273,73 €	20 000,00 €	23 476,99 €	-3 476,99 €
- ANTOLAINOJEN LISÄYS	-3 725,90 €	0,00 €	0,00 €	0,00 €
+/- MUIDEN PITKÄAIK. SAAMISTEN LIS./VÄH.	0,00 €	0,00 €	0,00 €	0,00 €
- PITKÄAIKAISTEN LAINOJEN VÄHENNYS	-3 766 338,10 €	-1 700 000,00 €	-4 856 609,30 €	3 156 609,30 €
= RAHOITUSJÄÄMÄ/LISÄTARVE	647 167,54 €	-5 177 000,00 €	-4 756 989,37 €	-420 010,63 €
PÄÄOMARAHOITUS				
+ PITKÄAIKAISTEN LAINOJEN LISÄYS	3 763 169,05 €	5 177 000,00 €	6 214 303,65 €	-1 037 303,65 €
+/- LYHYTAIKAISTEN LAINOJEN LISÄYS/VÄHENNYS	1 723 419,24 €	0,00 €	-342 336,60 €	342 336,60 €
+/- OMAN PÄÄOMAN LISÄYS/VÄHENNYS		0,00 €		0,00 €
= TOIMINTAPÄÄOMAN LISÄYS/VÄHENNYS	6 133 755,83 €	0,00 €	1 114 977,68 €	-1 114 977,68 €

TILINPÄÄTÖS- LASKELMAT

REISJÄRVEN KUNTA

TULOSLASKELMA

TILINPÄÄTÖS 2015

	VUOSI 2015	VUOSI 2014
TOIMINTATUOTOT		
Myyntituotot	5 602 729,83 €	5 820 496,84 €
Maksutuotot	735 496,69 €	809 922,04 €
Tuet ja avustukset	180 328,12 €	153 035,94 €
Vuokratuotot	1 157 677,32 €	1 131 686,16 €
Muut tuotot	83 042,58 €	89 992,16 €
YHTEENSÄ	7 759 274,54 €	8 005 133,14 €
TOIMINTAKULUT		
Palkat	6 815 529,98 €	6 971 862,23 €
Eläkekulut	2 080 411,88 €	2 135 059,61 €
Muut henkilöstökulut	534 067,71 €	556 752,98 €
Palvelujen ostot	14 473 493,79 €	13 736 225,93 €
Aineet, tarvikkeet ja tavarat	1 390 351,65 €	1 508 026,32 €
Avustukset	112 919,87 €	169 136,44 €
Vuokrat	401 207,99 €	281 260,28 €
Muut kulut	72 836,57 €	43 779,17 €
YHTEENSÄ	25 880 819,44 €	25 402 102,96 €
** TOIMINTAKATE	-18 121 544,90 €	-17 396 969,82 €
VEROTULOT	8 759 559,18 €	8 344 646,77 €
VALTIONOSUUDET	10 334 955,00 €	12 395 435,00 €
ARVONLISÄVERON TAKAISINPERINTÄ	0,00 €	0,00 €
**KÄYTTÖKATE	972 969,28 €	3 343 111,95 €
RAHOITUSTUOTOT JA -KULUT		
Korkotuotot	15 938,71 €	20 968,91 €
Muut rahoitustuotot	530 495,99 €	697 398,08 €
Korkokulut	-129 008,65 €	-156 289,13 €
Muut rahoituskulut	-22 022,06 €	-67 893,49 €
YHTEENSÄ	395 403,99 €	494 184,37 €
**VUOSIKATE	1 368 373,27 €	3 837 296,32 €
POISTOT JA ARVONALENTUMISET		
Rakennukset	1 062 325,06	494 306,17
Kiinteät rakenteet ja laitteet	88 166,98	98 715,41
Kalusto	45 446,86	45 701,66
Muut pitkävaikutteiset	707,69 €	0,00 €
Arvonalentumiset	0,00 €	119 028,49 €
YHTEENSÄ	1 196 646,59 €	757 751,73 €
SATUNNAISET TUOTOT JA KULUT		1 092,00 €
**TILIKAUDEN TULOS	171 726,68 €	3 080 636,59 €
POISTOERON LISÄYS/VÄHENNYS		
VARAUSTEN LISÄYS/VÄHENNYS		
RAHASTOJEN LISÄYS/VÄHENNYS		
***TILIKAUDEN YLI-/ALIJÄÄMÄ	171 726,68 €	3 080 636,59 €
TUNNUSLUVUT :		
Toimintatuotot/Toimintakulut %	29,98 %	31,51 %
Vuosikate % poistoista	114 %	601 %
Vuosikate €/asukas	473	1 324

TILINPÄÄTÖS 2015

RAHOITUSLASKELMA

VARSINAISEN TOIMINNAN JA INVESTOINTIEN KASSAVIRTA

TULORAHOITUS	TP 2015	TP 2014
+/- VUOSIKATE	1 368 373,27 €	3 837 296,32 €
+/- SATUNNAISET ERÄT	0,00 €	1 092,00 €
+/- TULORAHOITUKSEN KORJAUSET		
INVESTOINNIT		
- KÄYTTÖOMAISUUSINVESTOINNIT	-1 297 448,28 €	-446 674,83 €
+ RAHOITUSOSUDET INVESTOINTEIHIN		22 378,16 €
+ KÄYTTÖOMAISUUDEN MYYNTITULOT	5 217,95 €	976 866,16 €
VARSINAISEN TOIMINNAN JA INVESTOINTIEN NETTOKASSAVIRTA	76 142,94 €	4 390 957,81 €
RAHOITUSTOIMINNAN KASSAVIRTA		
ANTOLAINAUKSEN MUUTOKSET		
- ANTOLAINASAAMISTEN LISÄYKSET		-3 725,90 €
+ ANTOLAINASAAMISTEN VÄHENNYKSET	23 476,99 €	26 273,73 €
LAINAKANNAN MUUTOKSET		
+ PITKÄAIKAISTEN LAINOJEN LISÄYS	6 214 303,65 €	3 763 169,05 €
- PITKÄAIKAISTEN LAINOJEN VÄHENNYS	-4 856 609,30 €	-3 766 338,10 €
+/- LYHYTAIKAISTEN LAINOJEN MUUTOS	-342 336,60 €	1 723 419,24 €
OMAN PÄÄOMAN MUUTOKSET		
MUUT MAKSUVALMIUDEN MUUTOKSET		
+/- TOIMEKSIANTOJEN VAROJEN JA PÄÄMIEN MUUTOKSET	2 268,20 €	2 519,40 €
+/- VAIHTO-OMAISUUDEN MUUTOS	11 772,85 €	29 209,20 €
+/- PITKÄAIKAISTEN SAAMISTEN MUUTOS	0,00 €	0,00 €
+/- LYHYTAIKAISTEN SAAMISTEN MUUTOS	-132 991,52 €	191 405,47 €
+/- KOROTTOMIEN PITKÄ- JA LYHYTAIK. VELKOJEN MUUTOS	-161 261,14 €	-3 237 699,58 €
RAHOITUSTOIMINNAN NETTOKASSAVIRTA	834 766,07 €	3 119 190,32 €
KASSAVAROJEN MUUTOS	834 766,07 €	3 119 190,32 €
+ KASSAVARAT 31.12.	13 558 446,69 €	12 723 680,62 €
- KASSAVARAT 1.1.	12 723 680,62 €	9 604 490,30 €
Investointien tulo-rahoitus, %	105,47 %	904,39 %
Pääomamenojen tulo-rahoitus, %	22,15 %	90,92 %
Lainanhoitokate	0,30	1,02
Kassan riittävyys, pv	143,68	155,62
Asukasmäärä	2 893	2 899
Toiminnan ja investointien rahavirtojen kertymä 5 v.	2 501 938 €	2 530 353 €

REISJÄRVEN KUNTA

TASE 31.12.2015

VASTAAVAA	2015	2014
A PYSYVÄT VASTAAVAT		
I Aineettomat hyödykkeet		
1. Aineettomat oikeudet	- €	- €
2. Muut pitkävaikutteiset menot	18 702,95 €	- €
3. Ennakkomaksut	- €	- €
	<u>18 702,95 €</u>	<u>- €</u>
II Aineelliset hyödykkeet		
1. Maa- ja vesialueet	1 512 349,47 €	1 498 086,47 €
2. Rakennukset	11 760 906,17 €	12 268 979,00 €
3. Kiinteät rakenteet ja laitteet	1 737 257,81 €	1 628 722,27 €
4. Koneet ja kalusto	149 883,63 €	151 550,82 €
5. Muut aineelliset hyödykkeet	189 218,82 €	189 218,82 €
6. Ennakkomaksut ja keskener. Hank.	463 822,27 €	- €
	<u>15 813 438,17 €</u>	<u>15 736 557,38 €</u>
III Sijoitukset		
1. Osakkeet ja osuudet	1 670 069,05 €	1 670 069,05 €
2. JVK-saamiset	- €	- €
3. Muut lainasaamiset	994 533,29 €	1 018 010,28 €
4. Muut saamiset	- €	- €
	<u>2 664 602,34 €</u>	<u>2 688 079,33 €</u>
B TOIMEKSIANTOJEN VARAT		
1. Valtion toimeksiannot	- €	- €
2. Lahjoitusrahastojen erityiskatteet	7 774,48 €	7 888,18 €
3. Muut toimeksiantojen varat	- €	- €
	<u>7 774,48 €</u>	<u>7 888,18 €</u>
C VAIHTUVAT VASTAAVAT		
I Vaihto-omaisuus		
1. Aineet ja tarvikkeet	3 407,98 €	15 180,83 €
2. Keskeneräiset tuotteet	- €	- €
3. Valmiit tuotteet	- €	- €
4. Muu vaihto-omaisuus	- €	- €
5. Ennakkomaksut	- €	- €
	<u>3 407,98 €</u>	<u>15 180,83 €</u>
II Saamiset		
Pitkäaikaiset saamiset		
1. Myyntisaamiset	- €	- €
2. Lainasaamiset	- €	- €
3. Muut saamiset	- €	- €
4. Siirtosaamiset	- €	- €
Lyhytaikaiset saamiset		
1. Myyntisaamiset	467 185,29 €	416 382,64 €
2. Lainasaamiset	- €	- €
3. Muut saamiset	154 859,94 €	20 759,49 €
4. Siirtosaamiset	155 384,71 €	207 296,29 €
	<u>777 429,94 €</u>	<u>644 438,42 €</u>
III Rahoitusarvopaperit		
1. Osakkeet ja osuudet		
2. Sijoitukset rahamarkkinainstr.	9 348 293,50 €	9 188 531,74 €
3. JVK-saamiset		
4. Muut arvopaperit	3 340 407,37 €	3 055 343,39 €
	<u>12 688 700,87 €</u>	<u>12 243 875,13 €</u>
IV Rahat ja pankkisaamiset	869 745,82 €	479 805,49 €
VASTAAVAA YHTEENSÄ	<u><u>32 843 802,55 €</u></u>	<u><u>31 815 824,76 €</u></u>

REISJÄRVEN KUNTA

TASE 31.12.2015

	2015	2014
VASTATTAVAA		
A OMA PÄÄOMA		
I Peruspääoma	9 032 448,57 €	9 032 448,57 €
II Liittymismaksurahasto		
III Arvonkorotusrahasto	- €	- €
IV Muut omat rahastot	- €	- €
V Edellisten tilikausien yli-/alijäämä	2 478 814,82 € -	601 821,77 €
VI Tilikauden yli-/alijäämä	171 726,68 €	3 080 636,59 €
	11 682 990,07 €	11 511 263,39 €
B POISTOERO JA VAPAAEHTOISET VARAUKSET		
1. Poistoero	- €	- €
2. Vapaaehtoiset varaukset	- €	- €
	- €	- €
C PAKOLLISET VARAUKSET		
1. Eläkevaraukset	- €	- €
2. Muut pakolliset varaukset	- €	- €
	- €	- €
D TOIMEKSIANTOJEN PÄÄOMAT		
1. Valtion toimeksiannot	- €	- €
2. Lahjoitusrahastojen pääomat	7 774,48 €	7 888,18 €
3. Muut toimeksiantojen pääomat	25 957,04 €	23 688,84 €
	33 731,52 €	31 577,02 €
E VIERAS PÄÄOMA		
I Pitkäaikainen		
1. JVK-lainat	- €	- €
2. Lainat rahoitus- ja vakuutuslaitoksilta	15 177 049,69 €	13 592 510,68 €
3. Lainat julkisyhteisöiltä	1 401 413,22 €	1 628 257,88 €
4. Lainat muilta luotonantajilta	- €	- €
5. Saadut ennakot	- €	- €
6. Ostovelat	- €	- €
7. Muut velat	- €	- €
8. Siirtovelat	- €	- €
	16 578 462,91 €	15 220 768,56 €
II Lyhytaikainen		
1. JVK-lainat	- €	- €
2. Lainat rahoitus- ja vakuutuslaitoksilta	2 910 650,00 €	3 256 316,00 €
3. Lainat julkisyhteisöiltä	220 668,03 €	217 338,63 €
4. Lainat muilta luotonantajilta	- €	- €
5. Saadut ennakot	- €	20 000,00 €
6. Ostovelat	280 897,46 €	435 555,67 €
7. Muut velat	328 242,37 €	167 724,14 €
8. Siirtovelat	808 160,19 €	955 281,35 €
	4 548 618,05 €	5 052 215,79 €
VASTATTAVAA YHTEENSÄ	32 843 802,55 €	31 815 824,76 €
TASEEN TUNNUSLUVUT		
Omavaraisuusaste, %	35,57 %	36,20 %
Suhteellinen velkaantuneisuus, %	72,58 %	70,46 %
Kertynyt yli-/alijäämä, 1000 €	2 651	2 479
Kertynyt yli-/alijäämä, €/asukas	916	855
Lainat €/asukas	6 502	5 931
Lainakanta 31.12., 1000 €	18 810	17 194
Lainasaamiset 31.12., 1000 €	995	1 018
Asukasmäärä	2 893	2 899

REISJÄRVEN KUNTA

KONSERNITULOSLASKELMA

2 015

Toimintatuotot	24 430 761
Toimintakulut	-42 152 903
Osuus osakkuusyhteisäjien voitosta (tappiosta)	0
Toimintakate	-17 722 142
Verotulot	8 749 797
Valtionosuudet	10 334 955
Rahoitustuotot ja -kulut	405 885
Korkotuotot	21 222
Muut rahoitustuotot	551 641
Korkokulut	-138 714
Muut rahoituskulut	-28 264
Vuosikate	1 768 495
Poistot ja arvonalentumiset	-1 510 285
Suunnitelman mukaiset poistot	-1 510 285
Tilikauden yli- ja alipariarvot	0
Arvonalennukset	0
Satunnaiset erät	0
Tilikauden tulos	258 210
Tilinpäätössiirrot	-105 400
Tilikauden verot	-745
Laskennalliset verot	
Vähemmistöosuudet	1 190
Tilikauden ylijäämä/alijäämä	153 255

KONSERNITULOSLASKELMAN TUNNUSLUVUT

Toimintatuotot/Toimintakulut %	-57,96 %
Vuosikate/Poistot %	-117,10 %
Vuosikate, euroa/asukas	611
Asukasluku	2 893

KONSERNIRAAHOITUSLASKELMA	2 015
	0
Toiminnan rahavirta	
Vuosikate	1 768 494
Satunnaiset erät	0
Tilikauden verot	-745
Tulorahoituksen korjauserät	9 244
Investointien rahavirta	
Investointimenot	-1 643 111
Rahoitusosuudet investointeihin	27 235
Pysyvien vastaavien hyödykkeiden luovutustulot	11 962
Toiminnan ja investointien rahavirta	173 079
Rahoituksen rahavirta	
Antolainauksen muutokset	18 648
Antolainasaamisten lisäykset	-5 550
Antolainasaamisten vähennykset	24 198
Lainakannan muutokset	942 877
Pitkäaikaisten lainojen lisäys	6 214 304
Pitkäaikaisten lainojen vähennys	-4 929 090
Lyhytaikaisten lainojen muutos	-342 337
Oman pääoman muutokset	0
Muut maksuvalmiuden muutokset	-95 511
Toimeksiantojen varojen ja pääomien muutokset	266
Vaihto-omaisuuden muutos	19 700
Saamisten muutos	67
Korottomien velkojen muutos	-115 544
Rahoituksen rahavirta	866 014
Rahavarojen muutos	1 039 093
Rahavarojen muutos	
Rahavarat 31.12.	14 811 132
Rahavarat 1.1.	13 772 039
	1 039 093
Investointien tulorahoitus %	15
Pääomamenojen tulorahoitus %	9
Lainanhoitokate	0
Kassan riittävyys	104

REISJÄRVEN KUNTA

KONSERNITASE 31.12.2015

	2 015	2 014
VASTAAVAA		
PYSYVÄT VASTAAVAT	20 845 035	20 920 156
Aineettomat hyödykkeet	74 258	55 719
Aineettomat oikeudet	55 361	55 525
Muut pitkävaikutteiset menot	18 897	194
Ennakkomaksut	0	0
<i>Konserniliikearvo</i>	0	0
Aineelliset hyödykkeet	18 879 104	18 666 149
Maa- ja vesialueet	1 649 248	1 630 798
Rakennukset	14 263 993	14 618 412
Kiinteät rakenteet ja laitteet	1 819 364	1 692 614
Koneet ja kalusto	401 853	425 635
Muut aineelliset hyödykkeet	189 219	189 219
Ennakkomaksut ja keskeneräiset hankinn	555 427	109 470
Käyttöomaisuusarvopaperit ja		133 150
muut pitkäaikaiset sijoitukset	1 891 673	2 065 138
<i>Osakkuusyhteisöosakkeet ja -osuudet</i>	0	0
Osakkeet ja osuudet	874 524	1 163 646
JVK-lainasaamiset	0	0
Lainasaamiset	1 017 149	1 034 642
Muut sijoitukset	0	0
ARVOSTUSERÄT	0	0
TOIMEKSIANTOJEN VARAT	71 751	66 782
Valtion toimeksiannot	37 727	15 927
Muut toimeksiantojen varat	34 024	50 855
VAIHTUVAT VASTAAVAT	16 831 717	15 880 752
Vaihto-omaisuus	102 390	114 606
Aineet ja tarvikkeet	70 735	89 592
Keskeneräiset tuotteet	30 329	23 271
Valmiit tuotteet	1 326	1 743
Muu vaihto-omaisuus	0	0
Ennakkomaksut	0	0
Saamiset	1 918 196	1 988 884
Myyntisaamiset	1 291 665	1 409 245
Lainasaamiset	0	0
Laskennalliset verosaamiset	150 799	11 173
Muut saamiset	187 843	205 248
Siirtosaamiset	287 889	363 219
	0	0
Rahoitusarvopaperit	12 688 701	12 249 418
Osakkeet ja osuudet	3 340 409	3 055 343
Sijoitukset rahamarkkinainstrumentteihin	9 348 292	9 194 075
Joukkovelkakirjalainasaamiset	0	0
Muut arvopaperit	0	0
Rahat ja pankkisaamiset	2 122 431	1 527 844
YHTEENSÄ	37 748 504	36 867 690

REISJÄRVEN KUNTA

KONSERNITASE 31.12.2015

VASTATTAVAA	2015	2014
OMA PÄÄOMA	12 760 870	12 614 674
Peruspääoma	9 130 615	9 016 192
Säätiöiden ja yhdistysten peruspääomat	0	0
Arvonkorotusrahasto	101 416	80 430
Muut omat rahastot	1 002 051	1 005 943
Edellisten tilikausien yli-/alijäämä	2 373 534	-318 680
Tilikauden yli-/alijäämä	153 255	2 830 789
VÄHEMMISTÖOSUUDET	91 477	52 910
PAKOLLISET VARAUKSET	250 272	356 786
	0	0
	37 476	16 656
Eläkevaraukset	41 622	0
	0	0
Muut pakolliset varaukset	171 174	340 130
ARVOSTUSERÄT	0	0
TOIMEKSIANTOJEN PÄÄOMAT	155 003	149 767
Valtion toimeksiannot	89 153	64 045
Muut toimeksiantojen pääomat	65 850	85 722
VIERAS PÄÄOMA	24 490 881	23 693 554
Pitkäaikainen	17 131 501	15 841 089
JVK-lainat	0	0
Lainat rahoitus- ja vakuutuslaitoi	15 479 489	13 929 102
Lainat julkisyhteisöiltä	1 652 012	1 911 987
Lainat muilta luotonantajilta	0	0
Saadut ennakot	0	0
Ostovelat	0	0
Muut pitkäaikaiset velat	0	0
Siirtovelat	0	0
Laskennalliset verovelat	0	0
Lyhytaikainen	7 359 381	7 852 466
JVK-lainat	0	0
Lainat rahoitus- ja vakuutuslaitoi	2 944 802	3 290 468
Lainat julkisyhteisöiltä	220 668	221 463
Lainat muilta luotonantajilta	0	0
Saadut ennakot	14 914	27 860
Ostovelat	1 245 165	1 303 028
Muut velat	702 564	643 885
Siirtovelat	2 231 267	2 365 761
Laskennalliset verovelat	0	0
YHTEENSÄ	37 748 504	36 867 691
KONSERNITASEEN TUNNUSLUVUT		
Omavaraisuusaste, %	33,92 %	
Suhteellinen velkaantuneisuus, %	56,25 %	
Kertynyt ylijäämä (alijäämä), 1000 €	2 527	2 512
Kertynyt ylijäämä (alijäämä), €/asukas	873	848
Konsernin lainat, €/asukas	7 016	6 536
Konsernin lainakanta 31.12., 1000 €	20 297	19 353
Konsernin lainasaamiset 31.12., 1000 €	-	-
Kunnan asukasmäärä	2 893	2 961

LIITETIEDOT

KUNNAN TILINPÄÄTÖKSEN LAATIMISTA KOSKEVAT LIITETIEDOT

ARVOSTUSPERIAATTEET JA -MENETELMÄT

PYSYVÄT VASTAAVAT

Pysyvien vastaavien aineettomat ja aineelliset hyödykkeet on merkitty taseeseen hankintamenuon vähennettynä suunnitelman mukaisilla poistoilla ja investointimenoihin saaduilla rahoitusosuuksilla. Suunnitelman mukaiset poistot on laskettu ennalta laaditun poistosuunnitelman mukaisesti. Poistosuunnitelman mukaiset suunnitelmapoistojen laskentaperusteet on esitetty tuloslaskelman liitetiedoissa kohdassa Suunnitelman mukaisten poistojen perusteet.

RAHOITUSOMAISUUS

Saamiset on merkitty taseeseen nimellisarvoon tai sitä alempaan todennäköiseen arvoon.

Rahoitusomaisuusarvopaperit on merkitty taseeseen markkinahintaan. Salkun kehitystä seurataan raportoinnista tilikauden aikana, ja sen arvo kirjataan tilikauden lopussa.

KONSERNITILINPÄÄTÖKSEN LIITETIEDOT

KONSERNITILINPÄÄTÖKSEN LAATIMISPERIAATTEET

Konsernitilinpäätöksen laajuus

* Konsernitilinpäätökseen yhdistellyt tytäryhteisöt

As Oy Viljamäki 2

As oy Viljamäki 3

Asunto Oy Keskusrivi

Kiinteistä Oy Santala

Kiinteistö Oy Petäjälinna

* Konsernitilinpäätökseen yhdistellyt kuntayhtymät

Peruspalvelukuntayhtymä Selänne

Keski-Pohjanmaan sairaanhoitopiiri

Jokilaaksojen koulutuskuntayhtymä JEDU, aloitti toimintansa 1.1.2012

(aiemmin KAOL)

* Konsernitilinpäätökseen yhdistellyt yhteis- ja omistusyhteisyhteisöt

Pohjois-Pohjanmaan liitto

Keski-Pohjanmaan liitto

Keskinäisen omistuksen eliminointi

* Kunnan ja sen tytäryhteisöjen keskinäisen omistuksen eliminointi on tehty pariarvomenetelmällä

Sisäiset liiketapahtumat ja katteet

* Konserniyhteisöjen keskinäiset saamiset ja velat on vähennetty.

* Sisäisiä katteita ei ole syntynyt

Suunnitelmapoistojen oikaisu

* Kiinteistö- ja asunto-osakeyhtiöiden käyttöomaisuuteen poistot on oikaistu kunnan poistosuunnitelman mukaisiksi. Jäännösarvojen ero on kirjattu tytäryhteisöjen oman pääoman erää Edellisten tilikausien ali-/ylijäämä vastaan.

Konsernitilinpäätös on laadittu Abilitan konserniohjelmalla uuden kuntalain sekä kirjanpitolautakunnan uuden suosituksen mukaisesti.

TULOSLASKELMAN LIITETIEDOT

	Konserni 2015	Konserni 2014	Kunta 2015	Kunta 2014
Toimintatuotot/Ulkoiset				
Vertailutieto 2014 muutettu ulkoiseksi				
Yleishallinto	105 515		43 666	42 166
Maaseututoimi	5 323 687		5 323 687	5 638 512
Sosiaali- ja terveystoimi	15 529 671			
Opetustoimi	1 198 603		165 788	137 672
Vapaa-aikatoimi	18 475		18 475	16 811
Tekninen toimi	2 254 810		2 207 658	2 169 972
	24 430 761		7 759 275	8 005 133
Verotulot	2015	2014	2015	2014
Kunnallisvero			7 747 885	7 407 747
Kiinteistövero			656 908	632 912
Yhteisövero			354 766	303 988
Valtionosuudet	2015	2014	2015	2014
Kunnan peruspalvelujen valtionosuus	7 492 249	6 990 915	7 492 249	6 990 915
Verotuloihin perustuva valtionosuuksien tasaus	2 842 706	2 667 813	2 842 706	2 667 813
Järjestelmämuutoksen tasaus				
Opetus- ja kulttuuritoimen muut valtionosuudet				
Harkinnanvarainen valtionosuuden korotus				
Valtionosuuden korjaus 2012-2014		2 736 707		2 736 707
Yksikköhintarahoitus	870 850	911 442		
Valtionosuudet yhteensä	11 205 805	13 306 877	10 334 955	12 395 435
Satunnaisiin tuottoihin ja kuluihin sisältyvät erät	2015	2014	2015	2014

SELVITYS SUUNNITELMAN MUKAISTEN POISTOJEN PERUSTEISTA

Kuluvan käyttöomaisuuden poistojen määrittämiseen on käytetty ennalta laadittu poistosuunnitelmaa.

Suunnitelman mukaiset poistot on laskettu käyttöomaisuuden hankintamenosta arvioidun taloudellisen käyttöiän mukaan.

Arvioidut poistoajat ja niitä vastaavat vuotuiset poistoprosentit ja poistomenetelmät ovat:

MUUT PITKÄVAIKUTTEISTET MENOT

Perustamis- ja järjestelymenot	5 vuotta	Tasapoisto	20,00 %
Tutkimus- ja kehittämismenot	6 vuotta	Tasapoisto	20,00 %
Konserniliikearvo	7 vuotta	Tasapoisto	20,00 %
Liikearvo	8 vuotta	Tasapoisto	20,00 %
Atk-ohjelmat	9 vuotta	Tasapoisto	20,00 %
Muut	10 vuotta	Tasapoisto	20,00 %

RAKENNUKSET JA RAKENNELMAT

Hallinto- ja laitosrakennukset	50 vuotta	Tasapoisto	2,00 %
Tehdas- ja tuotantorakennukset	30 vuotta	Tasapoisto	3,30 %
Talousrakennukset	20 vuotta	Tasapoisto	5,00 %
Vapaa-ajan rakennukset	30 vuotta	Tasapoisto	3,30 %
Asuinrakennukset	50 vuotta	Tasapoisto	2,00 %

KIINTEÄT RAKENTEET JA LAITTEET

Kadut, tiet, torit ja puistot	20 vuotta	Tasapoisto	5,00 %
Sillat ja laiturit	20 vuotta	Tasapoisto	5,00 %
Muut maa- ja vesirakenteet	30 vuotta	Tasapoisto	3,30 %
Viemäriverkosto	40 vuotta	Tasapoisto	2,50 %
Kaukolämpöverkosto	30 vuotta	Tasapoisto	3,30 %
Muut putki- ja kaapeliverkot	40 vuotta	Tasapoisto	2,50 %
Muut kiinteät koneet, laitteet ja rakenteet	20 vuotta	Tasapoisto	5,00 %

KONEET JA KALUSTO

Kuljetusvälineet	10 vuotta	Tasapoisto	10,00 %
Työkoneet	10 vuotta	Tasapoisto	10,00 %
Sairaala-, terveydenhuolto yms. laitteet	10 vuotta	Tasapoisto	10,00 %
Atk-laitteet	5 vuotta	Tasapoisto	20,00 %
Muut laitteet ja kalusteet	5 vuotta	Tasapoisto	20,00 %

Selvitys suunnitelman mukaisten poistojen ja poistonalaisten investointien vastaavuudesta kunnan tilinpäätöksessä

Vuosina 2012-2016

Keskimääräiset suunnitelman mukaiset poistot	727 074
Keskimääräinen poistonalaisten investointien omahankintameno	2 783 825
Ero (€)	-2 056 750,63
Ero %	-69,20 %

* Tarkastelujaksoon ajoittuu poikkeuksellisen suuri poistonalainen investointihanke, uuden koulun rakentaminen.

* V. 2015 ylimääräinen poisto/Kisatien koulun purkaminen 570.031,35 e

AINEETTOMAT JA AINEELLISET HYÖDYKKEET

	Muut pitkä- vaikutteiset menot	Maa-alueet	Rakennukset iinteät rakenteet ja laitteet	Koneet ja kalusto	Luonnon- varat	Keskeneräiset työt	Yhteensä
Poistamaton hankintameno 1.1.		1 498 086,47	12 268 979,00	151 550,82	189 218,82		15 736 557,38
Lisäykset tilikauden aikana	19 410,64	14 263,00	554 252,23	43 779,67		1 663 085,51	2 491 977,99
Rahoitusosuudet tilikaudella							0,00
Vähennykset tilikauden aikana							0,00
Siirrot erien välillä	707,69			45 446,86		-1 199 263,24	-1 199 263,24
Tilikauden poisto			1 062 325,06				1 197 131,01
Arvonlennukset ja niiden palautukset							0,00
Poistamaton hankintameno 31.12	18 702,95	1 512 349,47	11 760 906,17	149 883,63	189 218,82	463 822,27	17 031 404,36
Arvonkorotukset							
Kirjanpitoarvo 31.12.	18 702,95	1 512 349,47	11 760 906,17	149 883,63	189 218,82	463 822,27	15 832 141,12

61

PYSYVIEN VASTAAVIEN SUIJITUKSET

	Kuntayhtymä- osuudet	Osakkeet/ tytäryhteisöt	Muut osakkeet ja osuudet	Yhteensä
Hankintameno 1.1.				
Lisäykset	442 631,83	325 826,57	901 610,65	1 670 069,05
Vähennykset				
Hankintameno 31.12.	442 631,83	325 826,57	901 610,65	1 670 069,05
Arvonlennukset				
Arvonkorotukset				
Kirjanpitoarvo 31.12.	442 631,83	325 826,57	901 610,65	1 670 069,05

TYTÄRYHTEISÖT, KUNTAYHTYMÄOSUUDET SEKÄ OSAKKUUSYHTEISÖT

	Kotipaikka	Kunnan omistus- oikeus	Konsernin omistus- oikeus	Kuntakonsernin osuus omasta pää- omasta	vieraasta pää- omasta	tilikauden voitosta/ tappiosta
Tytäryhteisöt						
* As Oy Viljamäki 2	Reisjärvi	83,37 %	83,37 %	139 088	107 101	2 202
* As Oy Viljamäki 3	Reisjärvi	79,81 %	79,81 %	135 316	96 094	2 305
* As Oy Keskusrivi	Reisjärvi	52,10 %	52,10 %	34 796	675	302
* Kiint.Oy Santala	Reisjärvi	100 %	100 %	502 214	1 980	-10 786
* Kiint.Oy Petäjälinna	Reisjärvi	100 %	100 %	56 376	2 563	1 098
Yhdistelemättömät tytäryhteisöt						
* Kiint.Oy Teollisuushallit	Reisjärvi	100 %	100 %	0		
Yhdistelemättömät osakkuusyhtiöt						
* As Oy Koivurinne	Reisjärvi	50,00 %				
* As Oy Vuorilanpuhto	Reisjärvi	25,33 %				
* As Oy Koivuranta	Reisjärvi	29,57 %				
* As Oy Reisjärven Kanttori	Reisjärvi	49,22 %				
Kuntayhtymät						
* Keski-Pohjanmaan sairaanhoitopiirin ky	Kokkola	2,77 %		477 103	1 278 796	20 467
* Jokilaaksojen koulutuskuntayhtymä JEDU	Nivala	2,600 %		990 358	201 666	-14 127
* Peruspalvelukuntayhtymä Selänne	Haapajärvi	15,41 %		2 928	1 585 726	
Yhteis- ja omistusyhteisyhteisöt						
* Pohjois-Pohjanmaan liitto		0,78 %		9 036	8 817	1 742
* Keski-Pohjanmaan liitto		1,10 %		9 716	2 987	-17

SAAMISET

	2015 Pitkä- aikaiset	2015 Lyhyt- aikaiset	2014 Pitkä- aikaiset	2014 Lyhyt- aikaiset
Saamiset tytäryhteisöiltä				
* Myyntisaamiset		2215		725
Saamiset kuntayhtymiltä, joissa kunta on jäsenenä				
* Myyntisaamiset		251524		472285

SIIRTOSAAMISIIN SISÄLTYVÄT OLENNAISET ERÄT	Konserni 2015	Konserni 2014	Kunta 2015	Kunta 2014
Lyhytaikaiset siirtosaamiset				
Kela/Työterveyshuolto 2012		14 000	0	14 000
Kela/Työterveyshuolto/Maatalouslomittajat 2012		20 000	0	20 000
Kela/Työterveyshuolto 2014	109 776	176 347	42 200	42 200
Kela/Työterveyshuolto 2015	36 874	5 024	36 874	5 024
Pohjola/Tapaturmavakuutusmaksut 2015	28 341	43 260	28 341	43 260
Jokilaakson Pelastuslaitos	11 619	11 619	11 596	11 619
Mela 2015 lopullinen maksu	11 797		11 797	
Eu-tuet ja -avustukset	9 723	506 913		34 000

RAHOITUSARVOPAPERIT			Kunta 2015	Kunta 2014
Osakkeet ja osuudet				
Hankintahinta			3 260 309,13	2 977 115,73
Jälleenhankintahinta			3 340 407,37	3 055 342,88
Kirjanpitoarvo 31.12.			3 340 407,37	3 055 343,39
Erotus			0,00	-0,51
Sijoitukset rahamarkkinainstrumentteihin				
Hankintahinta			8 018 252,06	7 705 123,83
Jälleenhankintahinta			9 348 293,49	9 188 532,79
Kirjanpitoarvo 31.12.			9 348 293,50	9 188 531,74
Erotus			-0,01	1,05
OMAN PÄÄOMAN ERITTELY	Konserni	Konserni	Kunta	Kunta
	2015	2014	2015	2014
Peruspääoma 1.1.	9 016 192	10 763 310	9 032 449	9 032 449
Lisäykset tilikaudella	114 421	2 928		
Vähennykset tilikaudella		-1 750 046		
Peruspääoma 31.12.	9 130 613	9 016 192	9 032 449	9 032 449
Muu omapääoma	1 103 468	1 086 374		
Edellisten tilikausien yli-/alijäämä	2 373 534	-318 681	2 478 815	-601 822
Tilikauden yli-/alijäämä	153 255	2 830 788	171 727	3 080 637
Oma pääoma 31.12.	12 760 870	12 614 673	11 682 990	11 511 263
PITKÄAIKAINEN VIERAS PÄÄOMA			2015	2014
Vuoden 2015 tilinpäätöksessä olevat velat, jotka erääntyvät 1.1.2021 tai sen jälkeen				
Lainat rahoitus- ja vakuutuslaitoksilta			0	1 232 378
Lainat julkisyhteisöiltä			372 265	391 833
Lainat Kuntarahoitus Oy:ltä			13 648 963	11 006 102
Lainat sosiaaliturvarahastoilta			1 166 656	1 333 324
Yhteensä			15 187 883	13 963 637
LYHYTAIKAINEN VIERAS PÄÄOMA			2015	2014
Velat kuntayhtymille, joissa kunta on jäsenenä				
* ostovelat				
* PPKy Selänne hyvityslaskut			-342 872	-410 157

SIIRTOVELKOKIIN SISÄLTYVÄT OLENNAISET ERÄT

	Konserni	Konserni	Kunta	Kunta
	2015	2014	2015	2014
* Lomapalkkavelka		1 853 853	698 636	698 636
* Korkojaksotukset		32 120	32 121	32 121
* Ennakonpidätysvelka palkoista		230 230	148 959	150 861
* Sosiaaliturvamaksuvelka palkoista			13 128	13 432
* Nettopalkat/Menojäämämäpalkat 2013				
* KUEL-maksut/työnantaja			74 209	
* KUEL-maksut/työntekijät			33 099	
* Selänne/peruspääomavelka				
* Työttömyysvakuutusmaksut/Työnantaja			28 790	
* Valtionosuusennakot/Sivistystoimi		135 821	135 831	135 831

VASTUUSITOUMUKSET

	Konserni	Konserni	Kunta	Kunta
	2015	2014	2015	2014
Leasing-vastuut				
Takaukset muiden puolesta				
* Alkuperäinen pääoma	626 096	626 096	225 000	225 000
* Jäljellä oleva pääoma	428 972		199 435	207 315

VASTUU KUNTIEN TAKAUSKESKUKSEN TAKAUSVASTUISTA

		2015	2014
Kunnan osuus takauskeskuksen takausvastuista 31.12.		13 834 577	13 347 730
Kunnan osuus takauskeskuksen kattamattomista takausvastuista 31.12.		0	0
Kunnan mahdollista vastuuta kattava osuus takauskeskuksen rahastosta 31.12.		9 859	9 228

ARVONLISÄVERON PALAUTUSVASTUU

	Konserni	Konserni	Kunta	Kunta
	2015	2014	2015	2014
Arvonlisäveron palautusvastuu	710 668	523 008	308 007	157 540

HENKILÖSTÖN LUKUMÄÄRÄ 31.12.	Konserni 2015	Konserni 2014	Kunta 2015	Kunta 2014
Yleishallinto			99	114
Sivistystoimi			55,66	48,7
Tekninen toimi			28	29
			<u>182,66</u>	<u>191,7</u>

HENKILÖSTÖKULUT	Konserni 2015	Konserni 2014	Kunta 2015	Kunta 2014
Henkilöstökulut tuloslaskelman mukaan	17 554 026	18 288 028	9 663 675	9 663 675
Henkilöstökuluja aktivoitu aineettomiin ja aineellisiin hyödykkeisiin	48 165	68 909	48 165	68 909
Henkilöstökulut yhteensä	17 602 191	18 356 937	9 711 840	9 732 584

Tilintarkastajien palkkiot	Konserni 2015	Konserni 2014	Kunta 2015	Kunta 2014
Tilintarkastuspalkkiot	5677	7137	3 683	4 540
Tilintarkastajan lausunnot	55	10		
Tarkastuslautakunnan sihteerin tehtävät	3146	2273	4 972	2 723
Muut palkkiot				
Palkkiot yhteensä	8878	9420	8 655	7 263

Puolueverot	Kunta 2015
Suomen Keskusta, Reisjärvi	1056
Reisjärven Kokoomus ry	35
Reisjärven Perussuomalaiset	82

REISJÄRVEN KUNTA
LAINALUETTELO 31.12.2015

Lainanantaja ja numero	Pääoma 1.1.	Lyhennys	Korko	Nostettu	Pääoma 31.12.
KOTIMAISILTA TALLETUSPANKEILTA					
Pohjola-Pankki 80538640	720 000,00	120 000,00	3 140,42		600 000,00
Nordea 122220-6039941	512 377,66	23 476,99	9 281,62		488 900,67
KOTIMAISILTA TALLETUSPANKEILTA	1 232 377,66	143 476,99	12 422,04	0,00	1 088 900,67
KUNTARAOHITUS OY:LTÄ					
Kuntarahoitus Oy 11096/03	430 347,00	107 586,00	904,83		322 761,00
Kuntarahoitus Oy 1122/08	800 000,00	160 000,00	1 232,02		640 000,00
Kuntarahoitus Oy 1123/08	600 000,00	100 000,00	1 501,10		500 000,00
Kuntarahoitus Oy 1124/08	560 000,00	80 000,00	787,51		480 000,00
Kuntarahoitus Oy 132351/08	1 500 004,00	166 666,00	5 440,64		1 333 338,00
Kuntarahoitus Oy 13935/09	1 586 210,00	158 620,00	12 263,16		1 427 590,00
Kuntarahoitus Oyj 14921/10	1 560 000,00	260 000,00	12 303,61		1 300 000,00
Kuntarahoitus Oyj 16323/12	2 610 002,00	193 332,00	29 258,68		2 416 670,00
Kuntarahoitus Oyj 16802/13	275 218,00	782,00	1 574,69		274 436,00
Kuntarahoitus Oyj 17061/13	2 314 668,00	165 332,00	26 759,40		2 149 336,00
Kuntarahoitus Oyj 17620/14	1 880 000,00	125 332,00	19 144,33		1 754 668,00
Kuntarahoitus Oyj 18148/158				3 500 000,00	3 500 000,00
KUNTARAOHITUS OY:LTÄ YHT.	14 116 449,00	1 517 650,00	111 169,97	3 500 000,00	16 098 799,00
VALTIOLTA					
Valtiokonttori 121560	120 439,40	37 278,86	1 922,37		83 160,54
Valtiokonttori 38790	391 833,10	19 568,40	8 823,53		372 264,70
VALTION LAINAT YHTEENSÄ	512 272,50	56 847,26	10 745,90	0,00	455 425,24
SOSIAALITURVARAHASTOILTA					
Kuntien Eläkevak. 20070457	1 333 324,00	166 668,00	338,22		1 166 656,00
SOSIAALITURVARAHASTOILTA YHT.	1 333 324,00	166 668,00	338,22	0,00	1 166 656,00
LAINAT YHTEENSÄ	17 194 423,16	1 884 642,25	134 676,13	3 500 000,00	18 809 780,91
Asukasluku	2893				
Lainamäärä €/as	6 424,11				
Konsernivetka	20 297 071,00				
Konsernivetka/as	6 932,06				

LUETTELOT JA SELVITYKSET

LUETTELO KÄYTETYISTÄ KIRJANPITOKIRJOISTA

1. PÄIVÄKIRJA

2. PÄÄKIRJA

3. TULOSLASKELMA

4. RAHOITUSLASKELMA

5. TASE

6. TOTEUTUMISVERTAILU

7. PALKKAKIRJANPITO

ALLEKIRJOITUKSET JA MERKINNÄT

REISJÄRVEN KUNNAN TILINPÄÄTÖS

TILIKAUDELTA 1.1.—31.12.2015

KUNNANHALLITUKSEN JA VA. KUNNANJOHTAJAN ALLEKIRJOITUKSET

Reisjärvellä 12.5.2016

 _____	 _____
 _____	 _____
 _____	 _____
 _____	 _____

Tarkastuksesta on annettu tilintarkastuskertomus.

Reisjärvellä 26. touko kuuta 2016.



Marko Paasovaara
JHT -, KHT -tilintarkastaja
Talvea Julkishallinnon Palvelut Oy, JHTT-yhteisö